

CONHECIMENTOS GERAIS (QUESTÕES DE 01 A 10)

Questão 01 (Peso 1)

Dr. Paulo me disse que _____ que eu faça a dieta, será possível, em breve, reduzir a medicação. Já não aguento _____ remédio, _____ eu não gosto de legumes e frutas. Além do que, a proximidade do _____ me preocupa bastante.

Considerando a norma culta e a grafia correta das palavras, a alternativa que preenche, correta e sequencialmente, as lacunas do trecho acima é

- A) contanto / com tanto / contudo / fim de semana
- B) com tanto / contanto / contudo / fim-de-semana
- C) com tanto / contanto / contudo / fim de semana
- D) com tanto / contanto / com tudo / fim-de-semana
- E) contanto / com tanto / com tudo / fim-de-semana

Questão 02 (Peso 1)

D. Maria chegou à Policlínica, queixando-se de uma dor na boca do estômago.

O termo destacado no trecho acima é uma figura de linguagem denominada

- A) anáfora
- B) catacrese
- C) metonímia
- D) pleonasma
- E) eufemismo

Questão 03 (Peso 1)

Ele não tem discrição. Após a ocorrência, ele fez a descrição da cena do crime nos mínimos detalhes nas redes sociais.

As palavras destacadas no trecho acima são

- A) sinônimas
- B) antônimas
- C) parônimas
- D) homônimas
- E) polissêmicas

Questão 04 (Peso 2)

Considerando o correto emprego do “porquê”, de acordo com a norma culta, numere a segunda coluna de acordo com a primeira.

- | | | |
|-------------|-----|--|
| (1) Porque | () | Você não veio à consulta _____? |
| (2) Porquê | () | _____ você não veio para a consulta? |
| (3) Por que | () | Não fomos _____ estávamos cansados. |
| (4) Por quê | () | Quero saber _____ ela ficou internada. |
| | () | Eis o _____ do acidente: um buraco na pista. |

A alternativa que contém a sequência correta, de cima para baixo, é

- A) 1 1 2 3 4
- B) 2 3 4 2 1
- C) 2 4 4 3 1
- D) 3 1 3 4 2
- E) 4 3 1 3 2

Questão 05 (Peso 2)

De acordo com a norma culta, a alternativa que contém a correta colocação pronominal é

- A) Como é que você se sente?
- B) Diria-se que a cirurgia foi bem sucedida.
- C) Não arrisco-me novamente nessa estrada.
- D) Alguém avisou-me que teria atendimento na Policlínica.
- E) Amanhã você pergunta-me sobre os detalhes do procedimento.

Processo Seletivo - Consórcio Público Interfederativo de Saúde - Edital nº 01/2019
Médico Cardiologista – Ergometria - Código 005

Questão 06 (Peso 2)

Sobre o correto emprego da vírgula, analise os trechos a seguir e identifique com **V** os verdadeiros e com **F** os falsos.

- () Maria, onde você comprou esse remédio?
- () À noite, às vezes, Maria sente muita dor.
- () Eu comprei, o remédio na farmácia da esquina.
- () Maria, comprou o remédio na farmácia da esquina.

A alternativa que contém a sequência correta, de cima para baixo, é

- A) F V F V
- B) F F V V
- C) V F F V
- D) V V F F
- E) V F F F

Questão 07 (Peso 2)

A alternativa que contém o correto emprego do acento grave é

- A) Só haverá consulta após às nove horas.
- B) Referiu-se àquilo que estava sobre a mesa.
- C) Todas às vezes que como fritura passo mal.
- D) Os atendimentos serão de segunda à quinta.
- E) O dia à dia é um grande desafio para quem faz dieta.

Questão 08 (Peso 3)

Considerando que o pronome relativo “**que**” pode exercer diferentes funções sintáticas na oração, numere a segunda coluna de acordo com a primeira.

- (1) Tomei o remédio que Dr. João receitou. () Sujeito
- (2) O remédio que está em cima da mesa é meu. () Objeto direto
- (3) A Policlínica em que fiz o procedimento é esta. () Objeto indireto
- (4) Dr. João é um dos médicos de que mais gosto. () Adjunto adverbial

A alternativa que contém a sequência correta, de cima para baixo, é

- A) 4 3 2 1
- B) 3 2 1 4
- C) 3 1 4 2
- D) 2 1 4 3
- E) 1 3 2 4

Questão 09 (Peso 3)

A forma como a Enfermeira Jandira tratava as pessoas _____ conflito. _____ o dia que a conheci. Até hoje não _____ a cena.

De acordo com a norma culta, a alternativa que preenche, correta e sequencialmente, as lacunas do trecho acima é

- A) implicava / Me lembro / esqueço
- B) implicava / Me lembro / me esqueço
- C) implicava / Lembro-me / esqueço
- D) implicava em / Me lembro / me esqueço
- E) implicava em / Lembro-me / me esqueço

Questão 10 (Peso 3)

Considerando as vozes verbais ativa, passiva e reflexiva, numere a segunda coluna de acordo com a primeira.

- (1) Voz ativa () Elas se abraçaram.
- (2) Voz passiva () Ela sentou-se, e chorou muito.
- (3) Voz reflexiva () Eu tomei o remédio na hora certa.
- () O remédio foi tomado na hora certa por mim.

A alternativa que contém a sequência correta, de cima para baixo, é

- A) 1 1 2 3
- B) 2 3 1 2
- C) 2 2 3 1
- D) 2 3 1 2
- E) 3 3 1 2

CONHECIMENTOS GERAIS EM SAÚDE: POLÍTICAS DE SAÚDE (QUESTÕES DE 11 A 25)

Questão 11 (Peso 1)

A Constituição Federal (CF) de 1988 contemplou àquela época, aspectos importantes para o sistema de saúde brasileiro. Dessa forma, foi dado, pela chamada “Constituição Cidadã”, o primeiro passo rumo à criação do que viria a ser o Sistema Único de Saúde (SUS).

Em relação aos aspectos do sistema de saúde contemplados pela CF de 1988, é correto afirmar que

- A) a regionalização e a hierarquização da rede de ações e serviços públicos de saúde foram aspectos contemplados pela “Constituição Cidadã”.
- B) estava previsto o comando centralizado das ações por parte da União, considerando a necessidade prioritária de uniformizar o sistema de saúde.
- C) embora tenha elevado a saúde ao nível de direito social, a CF de 1988 falhou ao desconsiderar o acesso universal dos cidadãos às ações e serviços de saúde.
- D) o cuidado integral à saúde deveria ser garantido por meio da priorização das atividades assistenciais, em detrimento das ações preventivas em saúde.
- E) a participação da comunidade foi excluída das diretrizes previstas para o sistema de saúde, considerando ser um aspecto irrelevante quando da criação do SUS.

Questão 12 (Peso 1)

A saúde se constitui em direito fundamental do ser humano e o Estado deve viabilizar as condições para que todos os cidadãos possam exercê-lo. A promulgação da Lei nº 8.080/1990 buscou regular, em todo o território nacional, as ações e serviços de saúde, definindo, dentre outros aspectos, os princípios e diretrizes a serem observados no âmbito do Sistema Único de Saúde (SUS) (BRASIL, 1990).

Em relação aos princípios do SUS, de acordo com a Lei nº 8.080/1990, analise as assertivas e identifique com **V** as verdadeiras e com **F** as falsas.

- () A universalidade de acesso aos serviços de saúde se constitui em um princípio que deve ser garantido em todos os níveis de assistência.
- () A organização dos serviços públicos deve garantir a duplicidade de meios para fins idênticos, em todos os níveis de complexidade do sistema.
- () A descentralização político-administrativa dos serviços de saúde deve ocorrer com ênfase para os estados, tendo em vista a baixa governabilidade dos municípios.
- () O uso da epidemiologia está previsto dentre os princípios do SUS, contribuindo para o estabelecimento de prioridades e para uma melhor alocação de recursos.

A alternativa que contém a sequência correta, de cima para baixo, é

- A) V F F V
- B) V V F F
- C) V F V F
- D) F F V V
- E) F V V F

Questão 13 (Peso 1)

Os diversos sistemas de informação em saúde criados pelo Departamento de Informática do SUS (DATASUS) são essenciais para todos os agentes envolvidos nas práticas de produção de saúde, e contribuem de forma decisiva para uma melhor oferta de cuidado à população, considerando as suas especificidades e demandas (BRASIL, 2018).

Em relação ao Sistema de Informações Ambulatoriais do SUS (SIASUS), analise as assertivas e identifique com **V** as verdadeiras e com **F** as falsas.

- () O SIASUS produz informações gerenciais que podem ser utilizadas pelos gestores municipais e estaduais de saúde.
- () A fim de realizar os pagamentos pelos serviços das unidades prestadoras, o SIASUS gera informações a cada trimestre.
- () O SIASUS tem a capacidade de calcular o valor da produção aprovada para cada unidade prestadora de serviço, no âmbito do SUS.
- () A funcionalidade do SIASUS permite a coleta e o processamento, embora não seja capaz de validar os dados apresentados pelas unidades prestadoras de serviço.

A alternativa que contém a sequência correta, de cima para baixo, é

- A) V F F V
- B) V F V F
- C) V V F F
- D) F V V F
- E) F F V V

Questão 14 (Peso 1)

Para o Ministério da Saúde, a humanização precisa ser encarada como uma política pública que deve estar presente em todos os espaços de produção de saúde. Dessa forma, ao implementar tal política, devemos considerar a existência de pressupostos norteadores e envolver as diferentes ações e instâncias gestoras do Sistema Único de Saúde (SUS) (BRASIL, 2010).

Em relação à Política Nacional de Humanização (PNH) do SUS, analise as assertivas e identifique com **V** as verdadeiras e com **F** as falsas.

- () A PNH preconiza a autonomia e o protagonismo dos sujeitos e coletivos envolvidos nas práticas de produção de saúde.
- () A PNH estimula a transversalidade e a grupalidade, enquanto estratégias para fortalecer o trabalho da equipe multiprofissional.
- () A PNH contribui para o enfraquecimento do controle social ao tentar estimular a participação popular junto às instâncias gestoras do SUS.
- () A PNH estimula a organização de espaços de trabalho saudáveis e acolhedores, compreendendo a importância secundária da ambiência na produção de saúde e de sujeitos.

A alternativa que contém a sequência correta, de cima para baixo, é

- A) F V V F
- B) F F V V
- C) V F V F
- D) V V F F
- E) V F F V

Questão 15 (Peso 1)

Uma política pública costuma trazer em seu conteúdo as diretrizes que devem nortear e balizar as práticas em torno do objeto tratado. No caso da Política Nacional de Humanização do SUS (PNH), tais orientações expressam o método da “tríplice inclusão”, ao buscar o envolvimento dos diferentes agentes implicados nos processos de produção de saúde (BRASIL, 2012).

A alternativa que contém as diretrizes da PNH é

- A) cogestão e visita aberta.
- B) projeto terapêutico singular e acolhimento.
- C) defesa dos direitos dos usuários e clínica ampliada.
- D) clínica ampliada e acolhimento com classificação de risco.
- E) valorização do trabalho e do trabalhador e colegiado gestor.

Questão 16 (Peso 2)

As diretrizes que devem nortear a participação da iniciativa privada no setor saúde estão previstas pela Constituição Federal (CF), considerando a criação do Sistema Único de Saúde (SUS).

Em relação à participação da iniciativa privada na assistência à saúde de acordo com a CF de 1988, analise as assertivas e identifique com **V** as verdadeiras e com **F** as falsas.

- () Desde que seja devidamente justificado, é permitido destinar recursos públicos para auxiliar instituições privadas com fins lucrativos.
- () As instituições privadas podem participar de forma complementar do sistema único de saúde, segundo as diretrizes previstas para o SUS.
- () A participação de instituições privadas no âmbito do sistema único de saúde deve ocorrer mediante contrato de direito público ou convênio.
- () A assistência à saúde é livre à iniciativa privada, embora esta seja regulada por legislação própria e, portanto, não é submetida às diretrizes previstas ao sistema público de saúde.

A alternativa que contém a sequência correta, de cima para baixo, é

- A) V F F V
- B) V V F F
- C) F V F V
- D) F F V V
- E) F V V F

Questão 17 (Peso 2)

A Lei nº 8.080, de 19 de setembro de 1990, contempla dentre os diversos aspectos abordados em seu conteúdo aqueles que se relacionam à organização e à gestão do Sistema Único de Saúde (SUS) (BRASIL, 1990).

Sobre a organização e a gestão do SUS no contexto da Lei nº 8.080/1990, é correto afirmar que

- A) para que seja criado um consórcio administrativo intermunicipal, deve ser dispensado o princípio da direção única.
- B) apenas aos estados é permitido constituir consórcios para desenvolver em conjunto as ações e os serviços de saúde que lhes são atribuídos.
- C) são dispensáveis as articulações intersetoriais na execução das ações de saúde no âmbito do SUS, tendo em vista a especificidade de suas demandas.
- D) no nível municipal, o SUS pode se organizar em distritos, integrando e articulando recursos, técnicas e práticas para garantir a cobertura total das ações de saúde.
- E) as ações e serviços de saúde executados no âmbito do SUS devem ser organizados em níveis de complexidade decrescente, considerando a hierarquia do sistema.

Questão 18 (Peso 2)

A Lei Federal nº 8.142, de 28 de dezembro de 1990, compõe a chamada “Lei Orgânica da Saúde” e trata de temas como a participação da comunidade na gestão do Sistema Único de Saúde (SUS) e as transferências intergovernamentais de recursos financeiros na área da saúde (BRASIL, 1990).

De acordo com a Lei nº 8.142/1990, analise as assertivas e identifique com **V** as verdadeiras e com **F** as falsas.

- () Os Conselhos de Saúde se reúnem a cada quatro anos para avaliar a situação de saúde e propor diretrizes para a formulação da política de saúde.
- () A participação da comunidade no âmbito do SUS ocorre, em cada esfera de governo, por meio das “Conferências de Saúde” e dos “Conselhos de Saúde”.
- () Os municípios podem realizar consórcios para garantir as ações de saúde e remanejar entre si, parcelas de recursos recebidos do Fundo Nacional de Saúde.
- () Setenta por cento dos recursos do Fundo Nacional de Saúde são repassados de forma automática para os estados, sendo o restante destinado aos municípios.

A alternativa que contém a sequência correta, de cima para baixo, é

- A) V V F F
- B) V F F V
- C) F F V V
- D) F V F V
- E) F V V F

Questão 19 (Peso 2)

A Lei Federal nº 11.107, de 06 de abril de 2005, define as normas gerais para que a União, os Estados, o Distrito Federal e os Municípios possam contratar consórcios públicos, a fim de concretizarem objetivos de interesse comum (BRASIL, 2005).

Sobre a contratação de consórcios públicos na área da saúde, analise as assertivas e identifique com **V** as verdadeiras e com **F** as falsas.

- () Os objetivos dos consórcios públicos devem ser determinados pela União, mesmo que esta não faça parte diretamente do processo.
- () A União pode celebrar convênios com os consórcios públicos, com o objetivo de viabilizar a descentralização e a prestação de políticas públicas.
- () Para que seja firmado um consórcio público é necessária a celebração de um contrato, com a prévia subscrição do chamado “protocolo de intenções”.
- () A retirada do ente da federação ou a extinção do consórcio público anula, automaticamente, qualquer obrigação que tenha sido constituída previamente.

A alternativa que contém a sequência correta, de cima para baixo, é

- A) F F V V
- B) F V V F
- C) F V F V
- D) V V F F
- E) V F F V

Questão 20 (Peso 2)

Os consórcios públicos buscam estabelecer relações de cooperação entre os entes federativos, podendo ser celebrados com objetivos diversos e sendo regidos por legislação específica. As normas gerais para a contratação de consórcios públicos são tratadas pelo Decreto nº 6.017, de 17 de janeiro de 2007, que regulamenta a Lei nº 11.107, de 06 de abril de 2005 (BRASIL, 2007).

Em relação aos objetivos dos consórcios públicos, é correto afirmar que

- A) os objetivos dos consórcios públicos são determinados pelos entes que se consorciarem, a despeito de limites constitucionais e legais.
- B) os consórcios públicos podem ter um ou mais objetivos, desde que os entes consorciados estejam vinculados em relação a todos eles.
- C) a execução de obras e a prestação de serviços são objetivos que justificam a celebração de um consórcio público entre entes federativos.
- D) os consórcios públicos devem ter apenas um objetivo, que deve estar claramente definido no protocolo de intenções e pactuado pelos entes consorciados.
- E) as ações e serviços de saúde desenvolvidos especificamente por consórcios públicos não necessitam observar os princípios e diretrizes do Sistema Único de Saúde.

Questão 21 (Peso 3)

Os Conselhos de Saúde se traduzem em instâncias do Sistema Único de Saúde (SUS) que viabilizam a participação da comunidade na formulação de políticas públicas e na gestão da saúde. As diretrizes que definem a estrutura e o funcionamento dos Conselhos de Saúde estão entre os objetos tratados pela Resolução nº 453/2012 do Conselho Nacional da Saúde (BRASIL, 2012).

Sobre a estrutura e o funcionamento dos Conselhos de Saúde, de acordo com a Resolução nº 453/2012, é correto afirmar que

- A) a composição da chamada “Mesa Diretora” é definida pelo presidente do Conselho de saúde, desde que seja respeitado o princípio da paridade.
- B) o Plenário do Conselho de Saúde deve se reunir, no mínimo, a cada três meses e, extraordinariamente, quando for necessário.
- C) as reuniões plenárias dos Conselhos de Saúde são fechadas ao público, a fim de garantir o sigilo dos temas a serem tratados nesta instância do SUS.
- D) as decisões relacionadas ao orçamento dos Conselhos de saúde devem ser tomadas pelo poder executivo correspondente em cada esfera de governo.
- E) os Conselhos de Saúde podem, com a devida justificativa, buscar auditorias externas e independentes sobre as contas e atividades do Gestor do SUS.

Questão 22 (Peso 3)

O planejamento da saúde no âmbito do Sistema Único de Saúde (SUS) é um dos objetos contemplados pelo Decreto Presidencial nº 7.508, de 28 de junho de 2011. Esta normativa trata dos aspectos relacionados à organização do SUS ao regulamentar a Lei nº 8.080/90 (BRASIL, 2011).

Em relação ao planejamento da saúde no contexto do SUS, analise as assertivas e identifique com **V** as verdadeiras e com **F** as falsas.

- () O planejamento da saúde em âmbito estadual deve ser feito de maneira regionalizada, a despeito das necessidades dos Municípios.
- () O processo de planejamento da saúde deve ocorrer de forma integrada e descendente, do nível federal até o local, de acordo com a hierarquização da rede.
- () O Conselho Nacional de Saúde é responsável por estabelecer as diretrizes que devem ser observadas na elaboração dos planos de saúde dos entes federativos.
- () O “Mapa da Saúde” é utilizado para identificar as necessidades de saúde e orientar o planejamento integrado dos entes federativos durante o processo de planejamento.

A alternativa que contém a sequência correta, de cima para baixo, é

- A) V V F F
- B) V F F V
- C) F F V V
- D) F V F V
- E) F V V F

Questão 23 (Peso 3)

A Relação Nacional de Medicamentos Essenciais (RENAME) diz respeito à seleção e à padronização de medicamentos, que são indicados para o atendimento de doenças ou de agravos no âmbito do Sistema Único de Saúde (SUS). Trata-se de um dos mais importantes temas da assistência à saúde, sendo objeto do Decreto Presidencial nº 7.508, de 28 de junho de 2011 (BRASIL, 2011).

Sobre a RENAME, é correto afirmar que

- A) o Ministério da Saúde pode estabelecer regras diferenciadas de acesso a medicamentos de caráter especializado.
- B) as atualizações da RENAME e das diretrizes terapêuticas são publicadas pelo Ministério da Saúde a cada cinco anos.
- C) os estados e municípios podem adotar relações específicas e complementares de medicamentos, independente da RENAME.
- D) a Agência Nacional de Vigilância Sanitária (ANVISA) é o órgão competente para dispor sobre a RENAME em âmbito nacional.
- E) em casos de epidemia, a relação específica complementar estadual de medicamentos pode conter produtos sem registro na Agência Nacional de Vigilância Sanitária.

Questão 24 (Peso 3)

O controle social e a participação popular são fundamentais para o fortalecimento do Sistema Único de Saúde (SUS), sendo garantidos por lei. Os Conselhos de Saúde e as Conferências de Saúde são, acima de tudo, espaços onde se exerce o direito à cidadania dentro de um Estado democrático. “Os Conselhos são órgãos colegiados, deliberativos e permanentes do Sistema Único de Saúde (SUS) em cada esfera de governo” (BRASIL, 2013).

Em relação aos Conselhos de Saúde, é correto afirmar que

- A) os Conselhos de Saúde funcionam a cada dois meses e suas reuniões devem contar com registro em ata.
- B) os Conselhos de Saúde fazem parte da estrutura das Secretarias de Saúde dos Municípios, dos Estados e do Governo Federal.
- C) o segmento de representantes do governo deve ser paritário com os demais segmentos na composição dos Conselhos de Saúde.
- D) o controle exercido pelos Conselhos de Saúde na execução da política de saúde não inclui os aspectos econômicos e financeiros da gestão.
- E) os Conselhos de Saúde atuam na formulação de estratégias e no controle da execução da política de saúde, embora não tenham participação no plano de saúde.

Questão 25 (Peso 3)

A implementação de políticas voltadas para os chamados determinantes sociais é de suma importância no sentido de produzir melhorias efetivas nas condições de vida e, conseqüentemente, nos níveis de saúde das pessoas. São necessárias ações de caráter intersetorial, e o setor saúde possui um papel vital nesse cenário (OMS, 2011).

Em relação à atuação do setor saúde diante dos determinantes sociais, analise as assertivas e identifique com **V** as verdadeiras e com **F** as falsas.

- () O setor saúde deve buscar reformular os serviços de saúde e os programas de saúde pública, tendo em vista a redução das iniquidades.
- () O setor saúde deve avaliar a efetividade do trabalho intersetorial, formulando políticas de maneira integrada e em parceria com outras partes interessadas.
- () É dispensável estabelecer diálogo com outros setores, na medida em que o setor saúde é o maior responsável pelas políticas direcionadas aos determinantes sociais.
- () Considerando o conteúdo técnico em torno dos determinantes sociais, torna-se desnecessário ao setor saúde o trabalho junto às comunidades na busca por soluções.

A alternativa que contém a sequência correta, de cima para baixo, é

- A) F F V V
- B) F V V F
- C) V F V F
- D) V V F F
- E) V F F V

CONHECIMENTOS ESPECÍFICOS (QUESTÕES DE 26 A 40)

Questão 26 (Peso 1)

Considerando o previsto no Código de Ética Médica, Resolução CFM nº 1.931, de 17 de setembro de 2009, sobre a relação entre médicos (Capítulo VII), analise as assertivas a seguir e identifique com **V** as verdadeiras e com **F** as falsas.

- () É vedado ao médico praticar concorrência desleal com outro médico.
- () Tendo em vista a proteção da categoria, o médico pode acobertar erro ou conduta antiética de outro médico.
- () É permitido ao médico trocar prescrição ou tratamento determinado por outro médico, sob quaisquer circunstâncias, se estiver em função de chefia.

A alternativa que contém a sequência correta, de cima para baixo, é

- A) V V F
- B) V F F
- C) V F V
- D) F F V
- E) F V V

Questão 27 (Peso 1)

Considerando o previsto no Código de Ética Médica (Resolução CFM nº 1.931, de 17 de setembro de 2009) sobre remuneração profissional do médico (Capítulo VIII), analise as assertivas a seguir e identifique com **V** as verdadeiras e com **F** as falsas.

- () É vedado ao médico exercer a medicina com fins mercantilistas.
- () É vedado ao médico praticar dupla cobrança por ato médico realizado.
- () É permitido ao médico exercer simultaneamente a Medicina e a Farmácia.

A alternativa que contém a sequência correta, de cima para baixo, é

- A) F V V
- B) F F V
- C) V F F
- D) V V F
- E) V F V

Questão 28 (Peso 1)

Sobre a avaliação funcional pela ergoespirometria de paciente portador de miocardiopatia dilatada evoluindo em CF II, é correto afirmar que

- A) O limiar ventilatório 1 também é denominado Ponto de Compensação Respiratória.
- B) O equivalente ventilatório para o oxigênio (VEO_2) elevado caracteriza a resposta ao exercício entre atletas.
- C) $VO_{2máx}$ é o índice fisiológico que melhor representa a potência aeróbica máxima, ou seja, é uma medida da quantidade máxima de energia produzida pelo metabolismo aeróbio em um intervalo de tempo.
- D) O limiar ventilatório 2 é caracterizado pela incapacidade do sistema respiratório em tamponar o H^+ diminuindo o VE/VCO_2 .
- E) Os equivalentes ventilatórios para o oxigênio (VEO_2) baixo caracteriza a resposta ao exercício entre pacientes com doença pulmonar e insuficiência cardíaca crônica.

Questão 29 (Peso 1)

Paciente de 65, assintomático, hipertenso, em uso de Valsartana 320 mg ao dia e hidroclorotiazida 25 mg ao dia, realiza teste ergométrico.

Repouso: 88bpm

Atingida no pico do esforço: 140bpm

Sobre a realização do teste ergométrico e a resposta cronotrópica, é correto afirmar que

- A) a recuperação da frequência cardíaca quando em caminhada deve ser de pelo menos 12 bpm no primeiro minuto para ser considerada normal.
- B) a queda da FC no esforço está associada à doença de Chagas, mas não a doença isquêmica.
- C) o índice cronotrópico menor que 0,90 indica incompetência cronotrópica.
- D) o paciente não atingiu FC máxima preconizada para a idade.
- E) paciente tem índice cronotrópico de 0,82.

Questão 30 (Peso 1)

Homem de 36 anos, assintomático do ponto de vista cardiovascular, pratica atividade física (corrida) cerca de quatro vezes por semana.

Sobre as alterações hemodinâmicas e fisiológicas durante as corridas, analise as assertivas e identifique com **V** as verdadeiras e com **F** as falsas.

- () A extração do O₂ aumenta no exercício moderado.
- () Quanto mais esse indivíduo treinar, mais ele poderá melhorar o limiar anaeróbio.
- () Acontece diminuição da pós carga, porém há elevação da pressão arterial sistólica.
- () Durante o exercício, há aumento do débito cardíaco, do volume sistólico e da diminuição do volume diastólico final.

A alternativa que contém a sequência correta, de cima para baixo, é

- A) V F V F
- B) V F F V
- C) V V F F
- D) F V V F
- E) F F V V

Questão 31 (Peso 2)

Sobre a metodologia para realização do teste ergométrico, analise as assertivas e identifique com **V** as verdadeiras e com **F** as falsas.

- () A elevação do segmento ST em AVR indica doença coronariana grave.
- () A queda da pressão arterial sistólica durante o esforço pode estar associada à DAC grave.
- () O protocolo de Bruce caracteriza-se por aumentos significativos de consumo de O₂ entre os estágios.
- () Os protocolos em bicicleta podem ser mais bem tolerados por pacientes sem condicionamento físico por serem mais gradativos.

A alternativa que contém a sequência correta, de cima para baixo, é

- A) F F V F
- B) F V V V
- C) F V V F
- D) V F V V
- E) V F F V

Questão 32 (Peso 2)

Em relação à interpretação dos distúrbios de ritmo e da condução durante o teste ergométrico, é correto afirmar que

- A) a taquicardia supraventricular é diagnóstico de cardiopatia isquêmica.
- B) o teste ergométrico está contraindicado em paciente com Wolff Parkinson White (WPW).
- C) extrassístoles no esforço tem pior prognóstico que extrassístoles na fase de recuperação.
- D) o BRE induzido pelo esforço não indica pacientes com risco aumentado de morte e eventos cardíacos importantes.
- E) a resposta cronotrópica de um paciente com BAVt congênito pode ser avaliada pelo teste ergométrico em esteira.

Questão 33 (Peso 2)

Sobre o uso da ergoespirometria em atletas e cardiopatas, analise as assertivas e identifique com **V** as verdadeiras e com **F** as falsas.

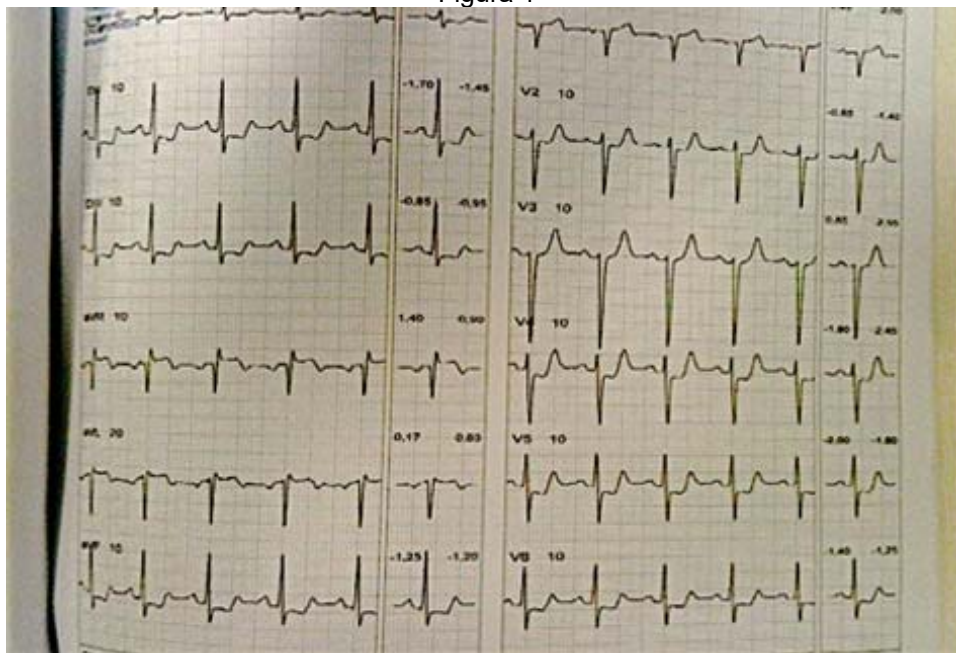
- () O limiar anaeróbio pode ser identificado por meio da pressão “end tidal” de CO₂.
- () O quociente respiratório expressa a realização entre o CO₂ produzido e o O₂ consumido.
- () A margem de erro da estimativa de VO₂ máximo pela ergoespirometria é mais de 50% menor que a do teste ergométrico simples.
- () O VO₂ máximo é um importante índice de aptidão física e permite a identificação dos limiares metabólicos participando diretamente do equilíbrio ácido-base.

A alternativa que contém a sequência correta, de cima para baixo, é

- A) V F F V
- B) F F F V
- C) F F V V
- D) F V V F
- E) F V F V

Analise o traçado da figura 1 para responder à questão 34.

Figura 1



Disponível em: <<http://aps.bvs.br/aps/quais-sao-as-principais-indicacoes-do-teste-ergometrico/>>. Acesso em: 06 mar. 2019.

Questão 34 (Peso 2)

Sobre a interpretação de eletrocardiograma frente ao teste ergométrico, analise as assertivas e identifique com **V** as verdadeiras e com **F** as falsas.

- Trata-se de um exame negativo para isquemia.
- A principal artéria culpada pela alteração é a coronária direita.
- A principal artéria culpada pela alteração é a coronária esquerda.
- Não se pode determinar a artéria culpada pela alteração observada.
- Pode se tratar de um resultado falso positivo se a paciente for do sexo feminino e apresentar sobrecarga de câmaras esquerdas.

A alternativa que contém a sequência correta, de cima para baixo, é

- A) V F V F V
- B) V F F V F
- C) F F F V V
- D) F F V F V
- E) F V F F F

Questão 35 (Peso 2)

Sobre a realização do teste ergométrico na avaliação do paciente com valvulopatias, analise as assertivas e identifique com **V** as verdadeiras e com **F** as falsas.

- Paciente com estenose aórtica grave e assintomáticos não podem ser submetidos a teste ergométrico.
- A avaliação de coronariopatia através do teste ergométrico é limitada em pacientes com doença valvar aórtica.
- A capacidade funcional estimada pelo teste ergométrico é um dado de baixa acurácia quando o paciente tem valvulopatia reumática.
- Em pacientes com estenose mitral, uma frequência cardíaca elevada de maneira inadequada pode representar gradiente importante com impacto funcional significativo.

A alternativa que contém a sequência correta, de cima para baixo, é

- A) F V F V
- B) F F V V
- C) F V V F
- D) V F F V
- E) V F F F

Questão 36 (Peso 3)

Jovem de 17 anos, sem queixas, é trazido pela mãe para realização de teste ergométrico para iniciar atividade física. A mãe relata que o paciente está assintomático e que pratica atividade física no clube perto de casa quatro vezes por semana.

Sobre a melhor conduta a ser adotada nesse caso, é correto afirmar que

- A) a mãe do paciente não deve ficar na sala de exame durante o teste ergométrico.
- B) a ausculta deve ser realizada antes de iniciar o exame e a mesma poderá ser motivo de não realização do mesmo.
- C) por se tratar de um jovem, não é necessário retorno à frequência basal para liberação do mesmo após término do exame.
- D) por se tratar de paciente assintomático e de baixo risco para eventos cardiovasculares, é permitida, nesse caso, a ausência do médico no exame.
- E) não há necessidade de solicitação médica já que a responsável pelo paciente, a genitora, o está acompanhando e o mesmo é praticante de atividade física.

Questão 37 (Peso 3)

Homem de 40 anos vem com queixa de tontura e dor torácica atípica para realização de teste ergométrico, atingindo mais de 85% de sua frequência cardíaca máxima. Sua frequência cardíaca era de 88 bpm em repouso e TA: 150 x 90 mmHg.

Com base nessas informações, sobre a avaliação da resposta pressórica ao esforço no teste ergométrico, é correto afirmar que

- A) pressão diastólica de 100 mmHg no pico do esforço denota resposta hiperreativa.
- B) a manutenção da TA elevada no pós-esforço é preditor de HAS, mas não de DAC.
- C) mulheres têm respostas de variação da TA ao esforço mais intensas que os homens.
- D) a pressão arterial sistólica no pico do esforço foi de 170 mmHg o que pode representar disfunção sistólica.
- E) uma pressão no pico do esforço de 130 mmHg representa uma descarga vagal, não tendo significado prognóstico.

Questão 38 (Peso 3)

A alternativa que contém o paciente de alto risco ou sabidamente portador de DAC a quem pode ser indicado o teste ergométrico, considerando o risco e benefício, é

- A) Paciente de 45 anos, com dispneia em repouso e edema de MMII.
- B) Paciente de 36 anos, diabético, tabagista com dor torácica típica em repouso.
- C) Paciente de 56 anos, admitido assintomático com infradesnívelamento retificado do segmento ST-T na admissão.
- D) Paciente de 65 anos, diabético, hipertenso, dislipidêmico, com história de dispneia há 24 horas, que apresenta BRE novo ao ECG.
- E) Paciente de 50 anos, com queixa de tontura, com história de IAM há cerca de um mês e ECG evidenciando onda Q em toda parede anterior.

Questão 39 (Peso 3)

Paciente de 54 anos, portador de diabetes e hipertensão, foi submetido à cirurgia de revascularização miocárdica há cerca de dois anos após episódio de infarto em parede anterior. Encontra-se assintomático do ponto de vista cardiovascular. Ao exame físico, TA: 130/80 mmHg, FC: 88 bpm. MVBD sem RA RCR em 2T, sem sopros.

Sobre o uso do teste ergométrico para avaliação desse paciente, é correto afirmar que

- A) a FC máxima em uso de betabloqueador pode ser calculada da seguinte forma: $FC\ máxima = 164 - (0,7 \times idade) \pm 18\ bpm$.
- B) um exame com infradesnívelamento do segmento ST-T ascendente lento de 1mm é considerado positivo para isquemia.
- C) a magnitude e a morfologia de um possível supradesnívelamento pode distinguir isquemia de discinesia.
- D) um exame com infradesnívelamento do segmento ST-T descendente é considerado negativo para isquemia.
- E) o paciente deve ser submetido a teste ergométrico anualmente para prevenção de novos eventos.

Questão 40 (Peso 3)

Considerando a avaliação do paciente com valvulopatias, a alternativa na qual existe a melhor indicação para realização do teste ergométrico é

- A) Paciente com insuficiência mitral importante com CF III.
- B) Paciente com insuficiência aórtica que irá se submeter a troca valvar.
- C) Paciente de 80 anos com estenose aórtica grave com queixa de dispneia e síncope.
- D) Paciente com insuficiência mitral moderada assintomático que deseja iniciar atividade física.
- E) Paciente ansiosa com queixa de dispneia ao estresse emocional que apresenta, ao ecocardiograma, insuficiência aórtica importante e ventrículo com diâmetros normais.