

CONHECIMENTOS GERAIS (QUESTÕES DE 01 A 10)

**Questão 01 (Peso 1)**

O paciente precisa ser submetido à avaliação de um conjunto de médicos para que seja enviado um parecer à Secretaria de Saúde.

A alternativa que substitui corretamente o trecho destacado acima é

- A) de uma junta médica
- B) de um acervo de médicos
- C) de um séquito de médicos
- D) de um concílio de médicos
- E) de uma comitiva de médicos

**Questão 02 (peso 2)**

Sobre o emprego de “eu” ou “mim”, de acordo com a norma culta, numere a segunda coluna de acordo com a primeira.

- |         |     |   |
|---------|-----|---|
| (1) eu  | ( ) | Para _____, essas coisas não devem ser ditas.                   |
| (2) mim | ( ) | Doutora Claudia é muito atenciosa para _____.                   |
|         | ( ) | As notícias sobre o acidente chegaram até _____.                |
|         | ( ) | Essas coisas são difíceis para _____ dizer à família.           |
|         | ( ) | Doutor, não seja tão exigente, para _____ poder seguir a dieta. |

A alternativa que contém a sequência correta, de cima para baixo, é

- A) 1 1 2 2 1
- B) 1 2 1 1 2
- C) 2 2 2 1 1
- D) 2 1 2 2 1
- E) 2 2 1 1 2

**Questão 03 (Peso 2)**

Antes do procedimento, tranquilizei a paciente como pude.

Na oração acima, a palavra em destaque pertence à classe gramatical das conjunções subordinadas

- A) conformativas
- B) comparativas
- C) concessivas
- D) causais
- E) modais

**Questão 04 (Peso 2)**

Não sei se porventura Dr. Alfredo chegou.

A palavra destacada no trecho acima expressa a circunstância de

- A) lugar
- B) tempo
- C) dúvida
- D) negação
- E) condição

**Questão 05 (peso 3)**

De acordo com a norma culta, a alternativa que contém o emprego correto da preposição “de” é

- A) Maria repetiu de exame.
- B) Apresento-lhe o paciente de quem lhe falei.
- C) Você veio de a pé ou veio de ônibus?
- D) O ciclista acidentado era de menor.
- E) O peso da mochila de Maria excede de dois kilos o limite recomendado.

**Questão 06 (Peso 1)**

Acidentalmente, ao clicar em um link malicioso ou ao abrir um anexo de e-mail, um arquivo infectado pode ser baixado e executado, ativando um vírus no computador. A alternativa que contém o tipo de antivírus capaz de evitar que softwares maliciosos observem ou roubem informações pessoais do usuário do computador é

- A) Worms
- B) Adware
- C) Firewall
- D) Malware
- E) Antispyware

**Questão 07 (Peso 1)**

No Microsoft Outlook 2013, para criar assinaturas personalizadas para as mensagens de e-mail que incluem texto, imagens, um logotipo ou até mesmo uma imagem da assinatura do usuário manuscrita, basta que, na aba \_\_\_\_\_, o usuário clique no ícone \_\_\_\_\_ e em seguida clique no ícone \_\_\_\_\_ . A partir daí, pode-se configurar a assinatura que será utilizada ao enviar o e-mail.

A alternativa que preenche, correta e sequencialmente, as lacunas do trecho acima é

- A) Arquivo / Regras / Assinatura
- B) Página Inicial / Regras / Definição
- C) Arquivo / Novos itens / Personalização
- D) Arquivo / Novo e-mail / Personalização
- E) Página Inicial / Novo e-mail / Assinatura

**Questão 08 (Peso 2)**

“Quanto mais poderoso é um computador (em termos de memória, capacidade de armazenamento e performance), mais os dados que ele armazena devem ser protegidos [...]” (FIALHO JR, 2007, p. 6). Sobre as formas, geralmente, utilizadas para backup, analise as assertivas e identifique com **V** as verdadeiras e com **F** as falsas.

- ( ) O *Cloud backup*, mais conhecido como backup na nuvem, é a forma mais moderna de backup, porém é considerada a menos segura, pois os dados são criptografados.
- ( ) O pendrive, apesar de ser um dispositivo de fácil manuseio e baixo custo, apresenta como desvantagens: os riscos de corromper os dados armazenados e de infecção por vírus.
- ( ) O HD externo é a ferramenta mais segura de backup, cuja principal vantagem é o armazenamento de dados em datacenters de alta segurança situados fora da organização.
- ( ) A opção mais segura para backup é a utilização de um servidor de backup, que pode ser um computador convencional ou um equipamento mais sofisticado, porém é essencial que o servidor esteja localizado em uma sala com acesso restrito, refrigerada e que tenha um nobreak.

A alternativa que contém a sequência correta, de cima para baixo, é

- A) V V F F
- B) V F V V
- C) V F F V
- D) F V F V
- E) F V V F

**Questão 09 (Peso 3)**

No Microsoft Word 2013, para proteger um documento com senha, deve-se seguir a seguinte sequência: abrir o documento, clicar na aba \_\_\_\_\_, clicar na opção \_\_\_\_\_.

A alternativa que preenche, correta e sequencialmente, as lacunas do trecho acima é

- A) Inserir / Senha
- B) Arquivo / Segurança
- C) Referências / Senha
- D) Revisão / Restringir Edição
- E) Página inicial / Restringir Edição

**Questão 10 (Peso 3)**

Considerando as tarefas realizadas pelas teclas de atalho no Microsoft Excel 2013, destacadas em negrito, numere a segunda coluna de acordo com a primeira.

- (1) **F7** ( ) Exibe a caixa de diálogo **Imprimir**
- (2) **F12** ( ) Exibe a caixa de diálogo **Salvar Como**
- (3) **Ctrl + 1** ( ) Exibe a caixa de diálogo **Formatar Células**
- (4) **Ctrl + P** ( ) Exibe a caixa de diálogo **Verificar Ortografia**

A alternativa que contém a sequência correta, de cima para baixo, é

- A) 4 1 3 2
- B) 4 2 3 1
- C) 3 2 1 4
- D) 3 4 2 1
- E) 2 1 4 3

**CONHECIMENTOS GERAIS EM SAÚDE: POLÍTICAS DE SAÚDE (QUESTÕES DE 11 A 25)**

**Questão 11 (Peso 1)**

A Constituição Federal (CF) de 1988 contemplou àquela época, aspectos importantes para o sistema de saúde brasileiro. Dessa forma, foi dado, pela chamada “Constituição Cidadã”, o primeiro passo rumo à criação do que viria a ser o Sistema Único de Saúde (SUS).

Em relação aos aspectos do sistema de saúde contemplados pela CF de 1988, é correto afirmar que

- A) a regionalização e a hierarquização da rede de ações e serviços públicos de saúde foram aspectos contemplados pela “Constituição Cidadã”.
- B) estava previsto o comando centralizado das ações por parte da União, considerando a necessidade prioritária de uniformizar o sistema de saúde.
- C) embora tenha elevado a saúde ao nível de direito social, a CF de 1988 falhou ao desconsiderar o acesso universal dos cidadãos às ações e serviços de saúde.
- D) o cuidado integral à saúde deveria ser garantido por meio da priorização das atividades assistenciais, em detrimento das ações preventivas em saúde.
- E) a participação da comunidade foi excluída das diretrizes previstas para o sistema de saúde, considerando ser um aspecto irrelevante quando da criação do SUS.

**Questão 12 (Peso 1)**

A saúde se constitui em direito fundamental do ser humano e o Estado deve viabilizar as condições para que todos os cidadãos possam exercê-lo. A promulgação da Lei nº 8.080/1990 buscou regular, em todo o território nacional, as ações e serviços de saúde, definindo, dentre outros aspectos, os princípios e diretrizes a serem observados no âmbito do Sistema Único de Saúde (SUS) (BRASIL, 1990).

Em relação aos princípios do SUS, de acordo com a Lei nº 8.080/1990, analise as assertivas e identifique com **V** as verdadeiras e com **F** as falsas.

- ( ) A universalidade de acesso aos serviços de saúde se constitui em um princípio que deve ser garantido em todos os níveis de assistência.
- ( ) A organização dos serviços públicos deve garantir a duplicidade de meios para fins idênticos, em todos os níveis de complexidade do sistema.
- ( ) A descentralização político-administrativa dos serviços de saúde deve ocorrer com ênfase para os estados, tendo em vista a baixa governabilidade dos municípios.
- ( ) O uso da epidemiologia está previsto dentre os princípios do SUS, contribuindo para o estabelecimento de prioridades e para uma melhor alocação de recursos.

A alternativa que contém a sequência correta, de cima para baixo, é

- A) V F F V
- B) V V F F
- C) V F V F
- D) F F V V
- E) F V V F

**Questão 13 (Peso 1)**

Os diversos sistemas de informação em saúde criados pelo Departamento de Informática do SUS (DATASUS) são essenciais para todos os agentes envolvidos nas práticas de produção de saúde, e contribuem de forma decisiva para uma melhor oferta de cuidado à população, considerando as suas especificidades e demandas (BRASIL, 2018).

Em relação ao Sistema de Informações Ambulatoriais do SUS (SIASUS), analise as assertivas e identifique com **V** as verdadeiras e com **F** as falsas.

- ( ) O SIASUS produz informações gerenciais que podem ser utilizadas pelos gestores municipais e estaduais de saúde.
- ( ) A fim de realizar os pagamentos pelos serviços das unidades prestadoras, o SIASUS gera informações a cada trimestre.
- ( ) O SIASUS tem a capacidade de calcular o valor da produção aprovada para cada unidade prestadora de serviço, no âmbito do SUS.
- ( ) A funcionalidade do SIASUS permite a coleta e o processamento, embora não seja capaz de validar os dados apresentados pelas unidades prestadoras de serviço.

A alternativa que contém a sequência correta, de cima para baixo, é

- A) V F F V
- B) V F V F
- C) V V F F
- D) F V V F
- E) F F V V

**Questão 14 (Peso 1)**

Para o Ministério da Saúde, a humanização precisa ser encarada como uma política pública que deve estar presente em todos os espaços de produção de saúde. Dessa forma, ao implementar tal política, devemos considerar a existência de pressupostos norteadores e envolver as diferentes ações e instâncias gestoras do Sistema Único de Saúde (SUS) (BRASIL, 2010).

Em relação à Política Nacional de Humanização (PNH) do SUS, analise as assertivas e identifique com **V** as verdadeiras e com **F** as falsas.

- ( ) A PNH preconiza a autonomia e o protagonismo dos sujeitos e coletivos envolvidos nas práticas de produção de saúde.
- ( ) A PNH estimula a transversalidade e a grupalidade, enquanto estratégias para fortalecer o trabalho da equipe multiprofissional.
- ( ) A PNH contribui para o enfraquecimento do controle social ao tentar estimular a participação popular junto às instâncias gestoras do SUS.
- ( ) A PNH estimula a organização de espaços de trabalho saudáveis e acolhedores, compreendendo a importância secundária da ambiência na produção de saúde e de sujeitos.

A alternativa que contém a sequência correta, de cima para baixo, é

- A) F V V F
- B) F F V V
- C) V F V F
- D) V V F F
- E) V F F V

**Questão 15 (Peso 1)**

Uma política pública costuma trazer em seu conteúdo as diretrizes que devem nortear e balizar as práticas em torno do objeto tratado. No caso da Política Nacional de Humanização do SUS (PNH), tais orientações expressam o método da “tríplice inclusão”, ao buscar o envolvimento dos diferentes agentes implicados nos processos de produção de saúde (BRASIL, 2012).

A alternativa que contém as diretrizes da PNH é

- A) cogestão e visita aberta.
- B) projeto terapêutico singular e acolhimento.
- C) defesa dos direitos dos usuários e clínica ampliada.
- D) clínica ampliada e acolhimento com classificação de risco.
- E) valorização do trabalho e do trabalhador e colegiado gestor.

**Questão 16 (Peso 2)**

As diretrizes que devem nortear a participação da iniciativa privada no setor saúde estão previstas pela Constituição Federal (CF), considerando a criação do Sistema Único de Saúde (SUS).

Em relação à participação da iniciativa privada na assistência à saúde de acordo com a CF de 1988, analise as assertivas e identifique com **V** as verdadeiras e com **F** as falsas.

- ( ) Desde que seja devidamente justificado, é permitido destinar recursos públicos para auxiliar instituições privadas com fins lucrativos.
- ( ) As instituições privadas podem participar de forma complementar do sistema único de saúde, segundo as diretrizes previstas para o SUS.
- ( ) A participação de instituições privadas no âmbito do sistema único de saúde deve ocorrer mediante contrato de direito público ou convênio.
- ( ) A assistência à saúde é livre à iniciativa privada, embora esta seja regulada por legislação própria e, portanto, não é submetida às diretrizes previstas ao sistema público de saúde.

A alternativa que contém a sequência correta, de cima para baixo, é

- A) V F F V
- B) V V F F
- C) F V F V
- D) F F V V
- E) F V V F

**Questão 17 (Peso 2)**

A Lei nº 8.080, de 19 de setembro de 1990, contempla dentre os diversos aspectos abordados em seu conteúdo aqueles que se relacionam à organização e à gestão do Sistema Único de Saúde (SUS) (BRASIL, 1990).

Sobre a organização e a gestão do SUS no contexto da Lei nº 8.080/1990, é correto afirmar que

- A) para que seja criado um consórcio administrativo intermunicipal, deve ser dispensado o princípio da direção única.
- B) apenas aos estados é permitido constituir consórcios para desenvolver em conjunto as ações e os serviços de saúde que lhes são atribuídos.
- C) são dispensáveis as articulações intersetoriais na execução das ações de saúde no âmbito do SUS, tendo em vista a especificidade de suas demandas.
- D) no nível municipal, o SUS pode se organizar em distritos, integrando e articulando recursos, técnicas e práticas para garantir a cobertura total das ações de saúde.
- E) as ações e serviços de saúde executados no âmbito do SUS devem ser organizados em níveis de complexidade decrescente, considerando a hierarquia do sistema.

**Questão 18 (Peso 2)**

A Lei Federal nº 8.142, de 28 de dezembro de 1990, compõe a chamada “Lei Orgânica da Saúde” e trata de temas como a participação da comunidade na gestão do Sistema Único de Saúde (SUS) e as transferências intergovernamentais de recursos financeiros na área da saúde (BRASIL, 1990).

De acordo com a Lei nº 8.142/1990, analise as assertivas e identifique com **V** as verdadeiras e com **F** as falsas.

- ( ) Os Conselhos de Saúde se reúnem a cada quatro anos para avaliar a situação de saúde e propor diretrizes para a formulação da política de saúde.
- ( ) A participação da comunidade no âmbito do SUS ocorre, em cada esfera de governo, por meio das “Conferências de Saúde” e dos “Conselhos de Saúde”.
- ( ) Os municípios podem realizar consórcios para garantir as ações de saúde e remanejar entre si, parcelas de recursos recebidos do Fundo Nacional de Saúde.
- ( ) Setenta por cento dos recursos do Fundo Nacional de Saúde são repassados de forma automática para os estados, sendo o restante destinado aos municípios.

A alternativa que contém a sequência correta, de cima para baixo, é

- A) V V F F
- B) V F F V
- C) F F V V
- D) F V F V
- E) F V V F

**Questão 19 (Peso 2)**

A Lei Federal nº 11.107, de 06 de abril de 2005, define as normas gerais para que a União, os Estados, o Distrito Federal e os Municípios possam contratar consórcios públicos, a fim de concretizarem objetivos de interesse comum (BRASIL, 2005).

Sobre a contratação de consórcios públicos na área da saúde, analise as assertivas e identifique com **V** as verdadeiras e com **F** as falsas.

- ( ) Os objetivos dos consórcios públicos devem ser determinados pela União, mesmo que esta não faça parte diretamente do processo.
- ( ) A União pode celebrar convênios com os consórcios públicos, com o objetivo de viabilizar a descentralização e a prestação de políticas públicas.
- ( ) Para que seja firmado um consórcio público é necessária a celebração de um contrato, com a prévia subscrição do chamado “protocolo de intenções”.
- ( ) A retirada do ente da federação ou a extinção do consórcio público anula, automaticamente, qualquer obrigação que tenha sido constituída previamente.

A alternativa que contém a sequência correta, de cima para baixo, é

- A) F F V V
- B) F V V F
- C) F V F V
- D) V V F F
- E) V F F V

**Questão 20 (Peso 2)**

Os consórcios públicos buscam estabelecer relações de cooperação entre os entes federativos, podendo ser celebrados com objetivos diversos e sendo regidos por legislação específica. As normas gerais para a contratação de consórcios públicos são tratadas pelo Decreto nº 6.017, de 17 de janeiro de 2007, que regulamenta a Lei nº 11.107, de 06 de abril de 2005 (BRASIL, 2007).

Em relação aos objetivos dos consórcios públicos, é correto afirmar que

- A) os objetivos dos consórcios públicos são determinados pelos entes que se consorciarem, a despeito de limites constitucionais e legais.
- B) os consórcios públicos podem ter um ou mais objetivos, desde que os entes consorciados estejam vinculados em relação a todos eles.
- C) a execução de obras e a prestação de serviços são objetivos que justificam a celebração de um consórcio público entre entes federativos.
- D) os consórcios públicos devem ter apenas um objetivo, que deve estar claramente definido no protocolo de intenções e pactuado pelos entes consorciados.
- E) as ações e serviços de saúde desenvolvidos especificamente por consórcios públicos não necessitam observar os princípios e diretrizes do Sistema Único de Saúde.

**Questão 21 (Peso 3)**

Os Conselhos de Saúde se traduzem em instâncias do Sistema Único de Saúde (SUS) que viabilizam a participação da comunidade na formulação de políticas públicas e na gestão da saúde. As diretrizes que definem a estrutura e o funcionamento dos Conselhos de Saúde estão entre os objetos tratados pela Resolução nº 453/2012 do Conselho Nacional da Saúde (BRASIL, 2012).

Sobre a estrutura e o funcionamento dos Conselhos de Saúde, de acordo com a Resolução nº 453/2012, é correto afirmar que

- A) a composição da chamada “Mesa Diretora” é definida pelo presidente do Conselho de saúde, desde que seja respeitado o princípio da paridade.
- B) o Plenário do Conselho de Saúde deve se reunir, no mínimo, a cada três meses e, extraordinariamente, quando for necessário.
- C) as reuniões plenárias dos Conselhos de Saúde são fechadas ao público, a fim de garantir o sigilo dos temas a serem tratados nesta instância do SUS.
- D) as decisões relacionadas ao orçamento dos Conselhos de saúde devem ser tomadas pelo poder executivo correspondente em cada esfera de governo.
- E) os Conselhos de Saúde podem, com a devida justificativa, buscar auditorias externas e independentes sobre as contas e atividades do Gestor do SUS.

**Questão 22 (Peso 3)**

O planejamento da saúde no âmbito do Sistema Único de Saúde (SUS) é um dos objetos contemplados pelo Decreto Presidencial nº 7.508, de 28 de junho de 2011. Esta normativa trata dos aspectos relacionados à organização do SUS ao regulamentar a Lei nº 8.080/90 (BRASIL, 2011).

Em relação ao planejamento da saúde no contexto do SUS, analise as assertivas e identifique com **V** as verdadeiras e com **F** as falsas.

- ( ) O planejamento da saúde em âmbito estadual deve ser feito de maneira regionalizada, a despeito das necessidades dos Municípios.
- ( ) O processo de planejamento da saúde deve ocorrer de forma integrada e descendente, do nível federal até o local, de acordo com a hierarquização da rede.
- ( ) O Conselho Nacional de Saúde é responsável por estabelecer as diretrizes que devem ser observadas na elaboração dos planos de saúde dos entes federativos.
- ( ) O “Mapa da Saúde” é utilizado para identificar as necessidades de saúde e orientar o planejamento integrado dos entes federativos durante o processo de planejamento.

A alternativa que contém a sequência correta, de cima para baixo, é

- A) V V F F
- B) V F F V
- C) F F V V
- D) F V F V
- E) F V V F



**Questão 23 (Peso 3)**

A Relação Nacional de Medicamentos Essenciais (RENAME) diz respeito à seleção e à padronização de medicamentos, que são indicados para o atendimento de doenças ou de agravos no âmbito do Sistema Único de Saúde (SUS). Trata-se de um dos mais importantes temas da assistência à saúde, sendo objeto do Decreto Presidencial nº 7.508, de 28 de junho de 2011 (BRASIL, 2011).

Sobre a RENAME, é correto afirmar que

- A) o Ministério da Saúde pode estabelecer regras diferenciadas de acesso a medicamentos de caráter especializado.
- B) as atualizações da RENAME e das diretrizes terapêuticas são publicadas pelo Ministério da Saúde a cada cinco anos.
- C) os estados e municípios podem adotar relações específicas e complementares de medicamentos, independente da RENAME.
- D) a Agência Nacional de Vigilância Sanitária (ANVISA) é o órgão competente para dispor sobre a RENAME em âmbito nacional.
- E) em casos de epidemia, a relação específica complementar estadual de medicamentos pode conter produtos sem registro na Agência Nacional de Vigilância Sanitária.

**Questão 24 (Peso 3)**

O controle social e a participação popular são fundamentais para o fortalecimento do Sistema Único de Saúde (SUS), sendo garantidos por lei. Os Conselhos de Saúde e as Conferências de Saúde são, acima de tudo, espaços onde se exerce o direito à cidadania dentro de um Estado democrático. “Os Conselhos são órgãos colegiados, deliberativos e permanentes do Sistema Único de Saúde (SUS) em cada esfera de governo” (BRASIL, 2013).

Em relação aos Conselhos de Saúde, é correto afirmar que

- A) os Conselhos de Saúde funcionam a cada dois meses e suas reuniões devem contar com registro em ata.
- B) os Conselhos de Saúde fazem parte da estrutura das Secretarias de Saúde dos Municípios, dos Estados e do Governo Federal.
- C) o segmento de representantes do governo deve ser paritário com os demais segmentos na composição dos Conselhos de Saúde.
- D) o controle exercido pelos Conselhos de Saúde na execução da política de saúde não inclui os aspectos econômicos e financeiros da gestão.
- E) os Conselhos de Saúde atuam na formulação de estratégias e no controle da execução da política de saúde, embora não tenham participação no plano de saúde.

**Questão 25 (Peso 3)**

A implementação de políticas voltadas para os chamados determinantes sociais é de suma importância no sentido de produzir melhorias efetivas nas condições de vida e, conseqüentemente, nos níveis de saúde das pessoas. São necessárias ações de caráter intersetorial, e o setor saúde possui um papel vital nesse cenário (OMS, 2011).

Em relação à atuação do setor saúde diante dos determinantes sociais, analise as assertivas e identifique com **V** as verdadeiras e com **F** as falsas.

- ( ) O setor saúde deve buscar reformular os serviços de saúde e os programas de saúde pública, tendo em vista a redução das iniquidades.
- ( ) O setor saúde deve avaliar a efetividade do trabalho intersetorial, formulando políticas de maneira integrada e em parceria com outras partes interessadas.
- ( ) É dispensável estabelecer diálogo com outros setores, na medida em que o setor saúde é o maior responsável pelas políticas direcionadas aos determinantes sociais.
- ( ) Considerando o conteúdo técnico em torno dos determinantes sociais, torna-se desnecessário ao setor saúde o trabalho junto às comunidades na busca por soluções.

A alternativa que contém a sequência correta, de cima para baixo, é

- A) F F V V
- B) F V V F
- C) V F V F
- D) V V F F
- E) V F F V

CONHECIMENTOS ESPECÍFICOS (QUESTÕES DE 26 A 40)

**Questão 26 (Peso 1)**

Em função da sua forma, os músculos deltoide e bíceps braquial podem ser classificados em, respectivamente, \_\_\_\_\_.

A alternativa que preenche, corretamente, a lacuna do trecho acima é

- A) fusiforme e plano
- B) quadrado e plano
- C) plano e peniforme
- D) peniforme e fusiforme
- E) quadrado e peniforme

**Questão 27 (Peso 1)**

O cone medular é a extremidade inferior da medula espinhal, localizado na \_\_\_\_\_ vértebra \_\_\_\_\_.

A alternativa que preenche, correta e sequencialmente, as lacunas do trecho acima é

- A) sétima / dorsal
- B) quinta / lombar
- C) sétima / cervical
- D) primeira / lombar
- E) décima segunda / dorsal

**Questão 28 (Peso 1)**

Acerca dos ventrículos cerebrais, analise as assertivas e identifique com **V** as verdadeiras e com **F** as falsas.

- ( ) O ventrículo lateral se comunica com o terceiro ventrículo via plexo coroide.
- ( ) O quarto ventrículo está situado entre o cerebelo na parte posterior, e, anteriormente, à ponte e ao bulbo.
- ( ) Os ventrículos laterais estão separados entre si por uma divisão fina e translúcida chamada de septo pelúcido.

A alternativa que contém a sequência correta, de cima para baixo, é

- A) F V V
- B) F F V
- C) V F V
- D) V F F
- E) V V F

**Questão 29 (Peso 1)**

Os cortes realizados no estudo da fossa posterior devem ser mais finos do que a região supratentorial para minimizar os artefatos do tipo \_\_\_\_\_.

A alternativa que preenche, corretamente, a lacuna do trecho acima é

- A) anel
- B) aliasing
- C) volume parcial
- D) endurecimento do feixe
- E) enfraquecimento dos fótons

**Questão 30 (Peso 1)**

Considerando o protocolo de aquisição de imagens tomográficas do crânio, conforme estabelecido pelo Colégio Brasileiro de Radiologia, a espessura de corte deve ser \_\_\_\_ mm.

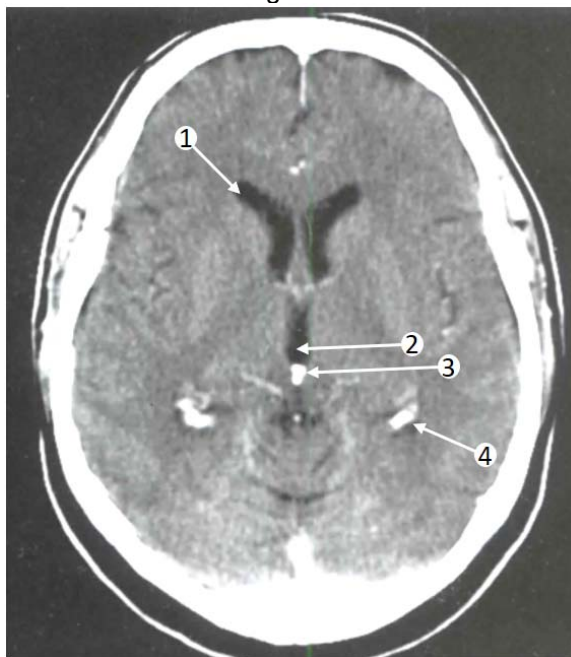
A alternativa que preenche, corretamente, a lacuna do trecho acima é

- A) 7
- B) 8
- C) 9
- D) 10
- E) menor ou igual a 5



Analise a figura 1 para responder à questão 31.

Figura 1



HOFER, M.. *Tomografia Computadorizada*: manual prática de ensino. São Paulo: Revinter, 2005, p. 28

**Questão 31 (Peso 2)**

A alternativa que indica corretamente os pontos anatômicos apresentados na figura 1 é

- A) 1: Ventriculo lateral / 2: Plexo coroide / 3: Sela turca / 4: Pineal.
- B) 1: Ventriculo lateral / 2: Terceiro ventriculo / 3: Pineal / 4: Plexo coroide.
- C) 1: Quarto ventriculo / 2: Ventriculo lateral / 3: Artéria basilar / 4: Plexo coroide.
- D) 1: Quarto ventriculo / 2: Terceiro ventriculo / 3: Crista petrosa / 4: Plexo coroide.
- E) 1: Terceiro ventriculo / 2: Quarto ventriculo / 3: Artéria basilar / 4: Crista petrosa.

**Questão 32 (Peso 2)**

Sobre os cuidados com o meio de contraste intravenoso, analise as assertivas e identifique com **V** as verdadeiras e com **F** as falsas.

- ( ) A reação moderada é também chamada de reação vasovagal e pode ser considerada letal.
- ( ) Quando há o extravasamento do meio de contraste, deve-se elevar o membro afetado acima do coração para diminuir a pressão nos capilares e promover a reabsorção do meio de contraste extravasado.
- ( ) Os agentes de contrastes com alta osmolalidade são tóxicos aos tecidos circunjacentes, logo uma resposta inflamatória local aguda na pele pode ocorrer entre 24 e 48 horas após o extravasamento do meio de contraste.

A alternativa que contém a sequência correta, de cima para baixo, é

- A) V F F
- B) V V F
- C) F V V
- D) F V F
- E) F F V

**Questão 33 (Peso 2)**

O derrame pericárdico pode ocorrer com infecções virais, doenças vasculares do colágeno e ataque cardíaco. A efusão pericárdica aparece como uma estrutura circundante de fluido de baixa densidade. Com base nessas informações, a alternativa que representa o valor da escala de Hounsfield deste componente é \_\_\_\_\_ HU.

A alternativa que preenche, corretamente, a lacuna do trecho acima é

- A) 10 a 40
- B) 400 a 700
- C) 100 a 200
- D) -300 a -500
- E) -800 a -1000

**Questão 34 (Peso 2)**

Com relação à tomografia computadorizada do crânio, analise as assertivas e identifique com **V** as verdadeiras e com **F** as falsas.

- ( ) O sangramento epidural apresenta forma côncava em direção aos hemisférios, e pode se estender além das suturas cranianas.
- ( ) O sangramento subdural apresenta forma biconvexa, levemente elipsoide, próximo à calota craniana e não ultrapassa as suturas cranianas.
- ( ) O sangramento subaracnoide apresenta característica de sangue hiperdenso no espaço subaracnoide ou na cisterna basal em vez de líquido cefalorraquidiano (LCR) hipodenso.

A alternativa que contém a sequência correta, de cima para baixo, é

- A) V F F
- B) V V F
- C) F V V
- D) F V F
- E) F F V

**Questão 35 (Peso 2)**

Em um exame de tomografia computadorizada do crânio em paciente pediátrico, o valor da tensão do tubo de raios X deve ser \_\_\_\_\_ kVp.

A alternativa que preenche, corretamente, a lacuna do trecho acima é

- A) 80
- B) 90
- C) 100
- D) 110
- E) 120

**Questão 36 (Peso 3)**

Manobras respiratórias contínuas e movimentação das articulações não são etapas comuns durante os exames radiológicos, porém, o técnico ou tecnólogo em radiologia deve estar atento e capacitado para atender diversas solicitações com fins de investigação e intenções radiológicas dos mais variados propósitos existentes.

Considerando a técnica, procedimento ou manobra realizada para realização da tomografia computadorizada do pescoço/cervical em pacientes oncológicos em um equipamento de 16 canais, é correto afirmar que

- A) a fase pré-contraste, é indicada em todos os casos para uma avaliação prévia.
- B) a velocidade de injeção 5-6 ml/sec é indicada para o exame com a bomba injetora.
- C) são úteis as realizações de manobras de fonação para avaliação de tumores da laringe/faringe.
- D) a extensão da varredura não deve incluir a raiz dos vasos supra-aórticos até o polígono de Willis.
- E) a fase venosa pode ser realizada em 20 a 30 s de *delay*, suficientes para avaliação da maioria das lesões.

**Questão 37 (Peso 3)**

O PITCH pode gerar uma relação muito variável ou fixa, dependendo do exame realizado e do equipamento adotado. No entanto, os parâmetros podem ser definidos com a velocidade da mesa e a espessura de corte, que são fatores relevantes para conhecimento das práticas radiológicas de forma otimizada.

A alternativa que correspondente à otimização desejada e ao valor exato da velocidade da mesa, numa aquisição onde foram adotados: distância de cobertura de 250 mm durante o exame e 25 s de apneia respiratória é \_\_\_\_\_ mm/s.

A alternativa que preenche, corretamente, a lacuna do trecho acima é

- A) 1
- B) 10
- C) 15
- D) 20
- E) 50

**Questão 38 (Peso 3)**

Considerando os exames de angiotomografia da aorta torácica, é correto afirmar que

- A) a velocidade de injeção para angiotorácica é de 5-6ml/s, com fase arterial em 15 s.
- B) a manobra de Adson consiste do membro acometido e rotação contralateral da cabeça.
- C) para avaliação da síndrome do desfiladeiro torácico, a injeção do contraste deve ser feita no membro ipsilateral.
- D) não deve ser aplicada a fase pré-contraste em casos particulares de hematoma intramurais na síndrome aórtica aguda.
- E) para realização da angiotomografia do tórax com o objetivo de avaliação da síndrome do desfiladeiro torácico, deve-se incluir a manobra de Adson.

**Questão 39 (Peso 3)**

Considerando as rotinas normalmente adotadas no planejamento e programação dos exames de tomografia computadorizada, é correto afirmar que

- A) a fase tardia na Urotomografia é 20 min.
- B) nos exames de Urotomografia, não é necessário realizar reconstruções no plano coronal e sagital.
- C) se faz necessário contemplar as adrenais na aquisição tomográfica para investigação oncológica do tórax.
- D) no estudo de neoplasia pancreática é necessário realizar três fases: pré-contraste; pancreática com 1 min; e venosa com 1 min e 40 s.
- E) a fase tardia (1 min e 30 s), em angiotomografia da aorta torácica, pode auxiliar em casos de avaliação de endoprótese, particularmente em casos de *endoleaks* de baixo fluxo.

**Questão 40 (Peso 3)**

Sobre os exames de tomografia computadorizada, do preparo ao planejamento, da aquisição tomográfica à intenção radiológica, é correto afirmar que

- A) em alguns casos de neoplasias neuroendócrinas, a fase arterial mais precoce, em torno de 5 a 10s, pode ajudar a identificar o tumor nos exames de TC na avaliação de neoplasia pancreática.
- B) para angiotomografia do abdome, a avaliação venosa deve ser realizada em casos específicos, podendo ser obtida em 70 s no caso da circulação portal ou mesmo 120 s.
- C) na primeira avaliação tomográfica do paciente oncológico, pode não ser benéfico o uso da fase arterial de rotina para estudo de TC do abdome.
- D) prejudicará o exame, na adoção de uso de contraste negativo (copos de água), para avaliação de neoplasia pancreática por estudo de TC.
- E) o uso de hiper-hidratação previamente ao exame de Urotomografia pode prejudicar na distensão do sistema coletor.