

CONHECIMENTOS GERAIS (QUESTÕES DE 01 A 10)

Questão 01 (Peso 1)

O paciente precisa ser submetido à avaliação de um conjunto de médicos para que seja enviado um parecer à Secretaria de Saúde.

A alternativa que substitui corretamente o trecho destacado acima é

- A) de uma junta médica
- B) de um acervo de médicos
- C) de um séquito de médicos
- D) de um concílio de médicos
- E) de uma comitiva de médicos

Questão 02 (peso 2)

Sobre o emprego de “eu” ou “mim”, de acordo com a norma culta, numere a segunda coluna de acordo com a primeira.

- | | | |
|---------|-----|---|
| (1) eu | () | Para _____, essas coisas não devem ser ditas. |
| (2) mim | () | Doutora Claudia é muito atenciosa para _____. |
| | () | As notícias sobre o acidente chegaram até _____. |
| | () | Essas coisas são difíceis para _____ dizer à família. |
| | () | Doutor, não seja tão exigente, para _____ poder seguir a dieta. |

A alternativa que contém a sequência correta, de cima para baixo, é

- A) 1 1 2 2 1
- B) 1 2 1 1 2
- C) 2 2 2 1 1
- D) 2 1 2 2 1
- E) 2 2 1 1 2

Questão 03 (Peso 2)

Antes do procedimento, tranquilizei a paciente como pude.

Na oração acima, a palavra em destaque pertence à classe gramatical das conjunções subordinadas

- A) conformativas
- B) comparativas
- C) concessivas
- D) causais
- E) modais

Questão 04 (Peso 2)

Não sei se porventura Dr. Alfredo chegou.

A palavra destacada no trecho acima expressa a circunstância de

- A) lugar
- B) tempo
- C) dúvida
- D) negação
- E) condição

Questão 05 (peso 3)

De acordo com a norma culta, a alternativa que contém o emprego correto da preposição “de” é

- A) Maria repetiu de exame.
- B) Apresento-lhe o paciente de quem lhe falei.
- C) Você veio de a pé ou veio de ônibus?
- D) O ciclista acidentado era de menor.
- E) O peso da mochila de Maria excede de dois kilos o limite recomendado.

Questão 06 (Peso 1)

Acidentalmente, ao clicar em um link malicioso ou ao abrir um anexo de e-mail, um arquivo infectado pode ser baixado e executado, ativando um vírus no computador. A alternativa que contém o tipo de antivírus capaz de evitar que softwares maliciosos observem ou roubem informações pessoais do usuário do computador é

- A) Worms
- B) Adware
- C) Firewall
- D) Malware
- E) Antispyware

Questão 07 (Peso 1)

No Microsoft Outlook 2013, para criar assinaturas personalizadas para as mensagens de e-mail que incluem texto, imagens, um logotipo ou até mesmo uma imagem da assinatura do usuário manuscrita, basta que, na aba _____, o usuário clique no ícone _____ e em seguida clique no ícone _____ . A partir daí, pode-se configurar a assinatura que será utilizada ao enviar o e-mail.

A alternativa que preenche, correta e sequencialmente, as lacunas do trecho acima é

- A) Arquivo / Regras / Assinatura
- B) Página Inicial / Regras / Definição
- C) Arquivo / Novos itens / Personalização
- D) Arquivo / Novo e-mail / Personalização
- E) Página Inicial / Novo e-mail / Assinatura

Questão 08 (Peso 2)

“Quanto mais poderoso é um computador (em termos de memória, capacidade de armazenamento e performance), mais os dados que ele armazena devem ser protegidos [...]” (FIALHO JR, 2007, p. 6). Sobre as formas, geralmente, utilizadas para backup, analise as assertivas e identifique com **V** as verdadeiras e com **F** as falsas.

- () O *Cloud backup*, mais conhecido como backup na nuvem, é a forma mais moderna de backup, porém é considerada a menos segura, pois os dados são criptografados.
- () O pendrive, apesar de ser um dispositivo de fácil manuseio e baixo custo, apresenta como desvantagens: os riscos de corromper os dados armazenados e de infecção por vírus.
- () O HD externo é a ferramenta mais segura de backup, cuja principal vantagem é o armazenamento de dados em datacenters de alta segurança situados fora da organização.
- () A opção mais segura para backup é a utilização de um servidor de backup, que pode ser um computador convencional ou um equipamento mais sofisticado, porém é essencial que o servidor esteja localizado em uma sala com acesso restrito, refrigerada e que tenha um nobreak.

A alternativa que contém a sequência correta, de cima para baixo, é

- A) V V F F
- B) V F V V
- C) V F F V
- D) F V F V
- E) F V V F

Questão 09 (Peso 3)

No Microsoft Word 2013, para proteger um documento com senha, deve-se seguir a seguinte sequência: abrir o documento, clicar na aba _____, clicar na opção _____.

A alternativa que preenche, correta e sequencialmente, as lacunas do trecho acima é

- A) Inserir / Senha
- B) Arquivo / Segurança
- C) Referências / Senha
- D) Revisão / Restringir Edição
- E) Página inicial / Restringir Edição

Questão 10 (Peso 3)

Considerando as tarefas realizadas pelas teclas de atalho no Microsoft Excel 2013, destacadas em negrito, numere a segunda coluna de acordo com a primeira.

- (1) **F7** () Exibe a caixa de diálogo **Imprimir**
- (2) **F12** () Exibe a caixa de diálogo **Salvar Como**
- (3) **Ctrl + 1** () Exibe a caixa de diálogo **Formatar Células**
- (4) **Ctrl + P** () Exibe a caixa de diálogo **Verificar Ortografia**

A alternativa que contém a sequência correta, de cima para baixo, é

- A) 4 1 3 2
- B) 4 2 3 1
- C) 3 2 1 4
- D) 3 4 2 1
- E) 2 1 4 3

CONHECIMENTOS GERAIS EM SAÚDE: POLÍTICAS DE SAÚDE (QUESTÕES DE 11 A 25)

Questão 11 (Peso 1)

A Constituição Federal (CF) de 1988 contemplou àquela época, aspectos importantes para o sistema de saúde brasileiro. Dessa forma, foi dado, pela chamada “Constituição Cidadã”, o primeiro passo rumo à criação do que viria a ser o Sistema Único de Saúde (SUS).

Em relação aos aspectos do sistema de saúde contemplados pela CF de 1988, é correto afirmar que

- A) a regionalização e a hierarquização da rede de ações e serviços públicos de saúde foram aspectos contemplados pela “Constituição Cidadã”.
- B) estava previsto o comando centralizado das ações por parte da União, considerando a necessidade prioritária de uniformizar o sistema de saúde.
- C) embora tenha elevado a saúde ao nível de direito social, a CF de 1988 falhou ao desconsiderar o acesso universal dos cidadãos às ações e serviços de saúde.
- D) o cuidado integral à saúde deveria ser garantido por meio da priorização das atividades assistenciais, em detrimento das ações preventivas em saúde.
- E) a participação da comunidade foi excluída das diretrizes previstas para o sistema de saúde, considerando ser um aspecto irrelevante quando da criação do SUS.

Questão 12 (Peso 1)

A saúde se constitui em direito fundamental do ser humano e o Estado deve viabilizar as condições para que todos os cidadãos possam exercê-lo. A promulgação da Lei nº 8.080/1990 buscou regular, em todo o território nacional, as ações e serviços de saúde, definindo, dentre outros aspectos, os princípios e diretrizes a serem observados no âmbito do Sistema Único de Saúde (SUS) (BRASIL, 1990).

Em relação aos princípios do SUS, de acordo com a Lei nº 8.080/1990, analise as assertivas e identifique com **V** as verdadeiras e com **F** as falsas.

- () A universalidade de acesso aos serviços de saúde se constitui em um princípio que deve ser garantido em todos os níveis de assistência.
- () A organização dos serviços públicos deve garantir a duplicidade de meios para fins idênticos, em todos os níveis de complexidade do sistema.
- () A descentralização político-administrativa dos serviços de saúde deve ocorrer com ênfase para os estados, tendo em vista a baixa governabilidade dos municípios.
- () O uso da epidemiologia está previsto dentre os princípios do SUS, contribuindo para o estabelecimento de prioridades e para uma melhor alocação de recursos.

A alternativa que contém a sequência correta, de cima para baixo, é

- A) V F F V
- B) V V F F
- C) V F V F
- D) F F V V
- E) F V V F

Questão 13 (Peso 1)

Os diversos sistemas de informação em saúde criados pelo Departamento de Informática do SUS (DATASUS) são essenciais para todos os agentes envolvidos nas práticas de produção de saúde, e contribuem de forma decisiva para uma melhor oferta de cuidado à população, considerando as suas especificidades e demandas (BRASIL, 2018).

Em relação ao Sistema de Informações Ambulatoriais do SUS (SIASUS), analise as assertivas e identifique com **V** as verdadeiras e com **F** as falsas.

- () O SIASUS produz informações gerenciais que podem ser utilizadas pelos gestores municipais e estaduais de saúde.
- () A fim de realizar os pagamentos pelos serviços das unidades prestadoras, o SIASUS gera informações a cada trimestre.
- () O SIASUS tem a capacidade de calcular o valor da produção aprovada para cada unidade prestadora de serviço, no âmbito do SUS.
- () A funcionalidade do SIASUS permite a coleta e o processamento, embora não seja capaz de validar os dados apresentados pelas unidades prestadoras de serviço.

A alternativa que contém a sequência correta, de cima para baixo, é

- A) V F F V
- B) V F V F
- C) V V F F
- D) F V V F
- E) F F V V

Questão 14 (Peso 1)

Para o Ministério da Saúde, a humanização precisa ser encarada como uma política pública que deve estar presente em todos os espaços de produção de saúde. Dessa forma, ao implementar tal política, devemos considerar a existência de pressupostos norteadores e envolver as diferentes ações e instâncias gestoras do Sistema Único de Saúde (SUS) (BRASIL, 2010).

Em relação à Política Nacional de Humanização (PNH) do SUS, analise as assertivas e identifique com **V** as verdadeiras e com **F** as falsas.

- () A PNH preconiza a autonomia e o protagonismo dos sujeitos e coletivos envolvidos nas práticas de produção de saúde.
- () A PNH estimula a transversalidade e a grupalidade, enquanto estratégias para fortalecer o trabalho da equipe multiprofissional.
- () A PNH contribui para o enfraquecimento do controle social ao tentar estimular a participação popular junto às instâncias gestoras do SUS.
- () A PNH estimula a organização de espaços de trabalho saudáveis e acolhedores, compreendendo a importância secundária da ambiência na produção de saúde e de sujeitos.

A alternativa que contém a sequência correta, de cima para baixo, é

- A) F V V F
- B) F F V V
- C) V F V F
- D) V V F F
- E) V F F V

Questão 15 (Peso 1)

Uma política pública costuma trazer em seu conteúdo as diretrizes que devem nortear e balizar as práticas em torno do objeto tratado. No caso da Política Nacional de Humanização do SUS (PNH), tais orientações expressam o método da “tríplice inclusão”, ao buscar o envolvimento dos diferentes agentes implicados nos processos de produção de saúde (BRASIL, 2012).

A alternativa que contém as diretrizes da PNH é

- A) cogestão e visita aberta.
- B) projeto terapêutico singular e acolhimento.
- C) defesa dos direitos dos usuários e clínica ampliada.
- D) clínica ampliada e acolhimento com classificação de risco.
- E) valorização do trabalho e do trabalhador e colegiado gestor.

Questão 16 (Peso 2)

As diretrizes que devem nortear a participação da iniciativa privada no setor saúde estão previstas pela Constituição Federal (CF), considerando a criação do Sistema Único de Saúde (SUS).

Em relação à participação da iniciativa privada na assistência à saúde de acordo com a CF de 1988, analise as assertivas e identifique com **V** as verdadeiras e com **F** as falsas.

- () Desde que seja devidamente justificado, é permitido destinar recursos públicos para auxiliar instituições privadas com fins lucrativos.
- () As instituições privadas podem participar de forma complementar do sistema único de saúde, segundo as diretrizes previstas para o SUS.
- () A participação de instituições privadas no âmbito do sistema único de saúde deve ocorrer mediante contrato de direito público ou convênio.
- () A assistência à saúde é livre à iniciativa privada, embora esta seja regulada por legislação própria e, portanto, não é submetida às diretrizes previstas ao sistema público de saúde.

A alternativa que contém a sequência correta, de cima para baixo, é

- A) V F F V
- B) V V F F
- C) F V F V
- D) F F V V
- E) F V V F

Questão 17 (Peso 2)

A Lei nº 8.080, de 19 de setembro de 1990, contempla dentre os diversos aspectos abordados em seu conteúdo aqueles que se relacionam à organização e à gestão do Sistema Único de Saúde (SUS) (BRASIL, 1990).

Sobre a organização e a gestão do SUS no contexto da Lei nº 8.080/1990, é correto afirmar que

- A) para que seja criado um consórcio administrativo intermunicipal, deve ser dispensado o princípio da direção única.
- B) apenas aos estados é permitido constituir consórcios para desenvolver em conjunto as ações e os serviços de saúde que lhes são atribuídos.
- C) são dispensáveis as articulações intersetoriais na execução das ações de saúde no âmbito do SUS, tendo em vista a especificidade de suas demandas.
- D) no nível municipal, o SUS pode se organizar em distritos, integrando e articulando recursos, técnicas e práticas para garantir a cobertura total das ações de saúde.
- E) as ações e serviços de saúde executados no âmbito do SUS devem ser organizados em níveis de complexidade decrescente, considerando a hierarquia do sistema.

Questão 18 (Peso 2)

A Lei Federal nº 8.142, de 28 de dezembro de 1990, compõe a chamada “Lei Orgânica da Saúde” e trata de temas como a participação da comunidade na gestão do Sistema Único de Saúde (SUS) e as transferências intergovernamentais de recursos financeiros na área da saúde (BRASIL, 1990).

De acordo com a Lei nº 8.142/1990, analise as assertivas e identifique com **V** as verdadeiras e com **F** as falsas.

- () Os Conselhos de Saúde se reúnem a cada quatro anos para avaliar a situação de saúde e propor diretrizes para a formulação da política de saúde.
- () A participação da comunidade no âmbito do SUS ocorre, em cada esfera de governo, por meio das “Conferências de Saúde” e dos “Conselhos de Saúde”.
- () Os municípios podem realizar consórcios para garantir as ações de saúde e remanejar entre si, parcelas de recursos recebidos do Fundo Nacional de Saúde.
- () Setenta por cento dos recursos do Fundo Nacional de Saúde são repassados de forma automática para os estados, sendo o restante destinado aos municípios.

A alternativa que contém a sequência correta, de cima para baixo, é

- A) V V F F
- B) V F F V
- C) F F V V
- D) F V F V
- E) F V V F

Questão 19 (Peso 2)

A Lei Federal nº 11.107, de 06 de abril de 2005, define as normas gerais para que a União, os Estados, o Distrito Federal e os Municípios possam contratar consórcios públicos, a fim de concretizarem objetivos de interesse comum (BRASIL, 2005).

Sobre a contratação de consórcios públicos na área da saúde, analise as assertivas e identifique com **V** as verdadeiras e com **F** as falsas.

- () Os objetivos dos consórcios públicos devem ser determinados pela União, mesmo que esta não faça parte diretamente do processo.
- () A União pode celebrar convênios com os consórcios públicos, com o objetivo de viabilizar a descentralização e a prestação de políticas públicas.
- () Para que seja firmado um consórcio público é necessária a celebração de um contrato, com a prévia subscrição do chamado “protocolo de intenções”.
- () A retirada do ente da federação ou a extinção do consórcio público anula, automaticamente, qualquer obrigação que tenha sido constituída previamente.

A alternativa que contém a sequência correta, de cima para baixo, é

- A) F F V V
- B) F V V F
- C) F V F V
- D) V V F F
- E) V F F V

Questão 20 (Peso 2)

Os consórcios públicos buscam estabelecer relações de cooperação entre os entes federativos, podendo ser celebrados com objetivos diversos e sendo regidos por legislação específica. As normas gerais para a contratação de consórcios públicos são tratadas pelo Decreto nº 6.017, de 17 de janeiro de 2007, que regulamenta a Lei nº 11.107, de 06 de abril de 2005 (BRASIL, 2007).

Em relação aos objetivos dos consórcios públicos, é correto afirmar que

- A) os objetivos dos consórcios públicos são determinados pelos entes que se consorciarem, a despeito de limites constitucionais e legais.
- B) os consórcios públicos podem ter um ou mais objetivos, desde que os entes consorciados estejam vinculados em relação a todos eles.
- C) a execução de obras e a prestação de serviços são objetivos que justificam a celebração de um consórcio público entre entes federativos.
- D) os consórcios públicos devem ter apenas um objetivo, que deve estar claramente definido no protocolo de intenções e pactuado pelos entes consorciados.
- E) as ações e serviços de saúde desenvolvidos especificamente por consórcios públicos não necessitam observar os princípios e diretrizes do Sistema Único de Saúde.

Questão 21 (Peso 3)

Os Conselhos de Saúde se traduzem em instâncias do Sistema Único de Saúde (SUS) que viabilizam a participação da comunidade na formulação de políticas públicas e na gestão da saúde. As diretrizes que definem a estrutura e o funcionamento dos Conselhos de Saúde estão entre os objetos tratados pela Resolução nº 453/2012 do Conselho Nacional da Saúde (BRASIL, 2012).

Sobre a estrutura e o funcionamento dos Conselhos de Saúde, de acordo com a Resolução nº 453/2012, é correto afirmar que

- A) a composição da chamada “Mesa Diretora” é definida pelo presidente do Conselho de saúde, desde que seja respeitado o princípio da paridade.
- B) o Plenário do Conselho de Saúde deve se reunir, no mínimo, a cada três meses e, extraordinariamente, quando for necessário.
- C) as reuniões plenárias dos Conselhos de Saúde são fechadas ao público, a fim de garantir o sigilo dos temas a serem tratados nesta instância do SUS.
- D) as decisões relacionadas ao orçamento dos Conselhos de saúde devem ser tomadas pelo poder executivo correspondente em cada esfera de governo.
- E) os Conselhos de Saúde podem, com a devida justificativa, buscar auditorias externas e independentes sobre as contas e atividades do Gestor do SUS.

Questão 22 (Peso 3)

O planejamento da saúde no âmbito do Sistema Único de Saúde (SUS) é um dos objetos contemplados pelo Decreto Presidencial nº 7.508, de 28 de junho de 2011. Esta normativa trata dos aspectos relacionados à organização do SUS ao regulamentar a Lei nº 8.080/90 (BRASIL, 2011).

Em relação ao planejamento da saúde no contexto do SUS, analise as assertivas e identifique com **V** as verdadeiras e com **F** as falsas.

- () O planejamento da saúde em âmbito estadual deve ser feito de maneira regionalizada, a despeito das necessidades dos Municípios.
- () O processo de planejamento da saúde deve ocorrer de forma integrada e descendente, do nível federal até o local, de acordo com a hierarquização da rede.
- () O Conselho Nacional de Saúde é responsável por estabelecer as diretrizes que devem ser observadas na elaboração dos planos de saúde dos entes federativos.
- () O “Mapa da Saúde” é utilizado para identificar as necessidades de saúde e orientar o planejamento integrado dos entes federativos durante o processo de planejamento.

A alternativa que contém a sequência correta, de cima para baixo, é

- A) V V F F
- B) V F F V
- C) F F V V
- D) F V F V
- E) F V V F

Questão 23 (Peso 3)

A Relação Nacional de Medicamentos Essenciais (RENAME) diz respeito à seleção e à padronização de medicamentos, que são indicados para o atendimento de doenças ou de agravos no âmbito do Sistema Único de Saúde (SUS). Trata-se de um dos mais importantes temas da assistência à saúde, sendo objeto do Decreto Presidencial nº 7.508, de 28 de junho de 2011 (BRASIL, 2011).

Sobre a RENAME, é correto afirmar que

- A) o Ministério da Saúde pode estabelecer regras diferenciadas de acesso a medicamentos de caráter especializado.
- B) as atualizações da RENAME e das diretrizes terapêuticas são publicadas pelo Ministério da Saúde a cada cinco anos.
- C) os estados e municípios podem adotar relações específicas e complementares de medicamentos, independente da RENAME.
- D) a Agência Nacional de Vigilância Sanitária (ANVISA) é o órgão competente para dispor sobre a RENAME em âmbito nacional.
- E) em casos de epidemia, a relação específica complementar estadual de medicamentos pode conter produtos sem registro na Agência Nacional de Vigilância Sanitária.

Questão 24 (Peso 3)

O controle social e a participação popular são fundamentais para o fortalecimento do Sistema Único de Saúde (SUS), sendo garantidos por lei. Os Conselhos de Saúde e as Conferências de Saúde são, acima de tudo, espaços onde se exerce o direito à cidadania dentro de um Estado democrático. “Os Conselhos são órgãos colegiados, deliberativos e permanentes do Sistema Único de Saúde (SUS) em cada esfera de governo” (BRASIL, 2013).

Em relação aos Conselhos de Saúde, é correto afirmar que

- A) os Conselhos de Saúde funcionam a cada dois meses e suas reuniões devem contar com registro em ata.
- B) os Conselhos de Saúde fazem parte da estrutura das Secretarias de Saúde dos Municípios, dos Estados e do Governo Federal.
- C) o segmento de representantes do governo deve ser paritário com os demais segmentos na composição dos Conselhos de Saúde.
- D) o controle exercido pelos Conselhos de Saúde na execução da política de saúde não inclui os aspectos econômicos e financeiros da gestão.
- E) os Conselhos de Saúde atuam na formulação de estratégias e no controle da execução da política de saúde, embora não tenham participação no plano de saúde.

Questão 25 (Peso 3)

A implementação de políticas voltadas para os chamados determinantes sociais é de suma importância no sentido de produzir melhorias efetivas nas condições de vida e, conseqüentemente, nos níveis de saúde das pessoas. São necessárias ações de caráter intersetorial, e o setor saúde possui um papel vital nesse cenário (OMS, 2011).

Em relação à atuação do setor saúde diante dos determinantes sociais, analise as assertivas e identifique com **V** as verdadeiras e com **F** as falsas.

- () O setor saúde deve buscar reformular os serviços de saúde e os programas de saúde pública, tendo em vista a redução das iniquidades.
- () O setor saúde deve avaliar a efetividade do trabalho intersetorial, formulando políticas de maneira integrada e em parceria com outras partes interessadas.
- () É dispensável estabelecer diálogo com outros setores, na medida em que o setor saúde é o maior responsável pelas políticas direcionadas aos determinantes sociais.
- () Considerando o conteúdo técnico em torno dos determinantes sociais, torna-se desnecessário ao setor saúde o trabalho junto às comunidades na busca por soluções.

A alternativa que contém a sequência correta, de cima para baixo, é

- A) F F V V
- B) F V V F
- C) V F V F
- D) V V F F
- E) V F F V

CONHECIMENTOS ESPECÍFICOS (QUESTÕES DE 26 A 40)

Questão 26 (Peso 1)

Em função da sua forma, os músculos deltoide e bíceps braquial podem ser classificados em, respectivamente, _____.

A alternativa que preenche, corretamente, a lacuna do trecho acima é

- A) fusiforme e plano
- B) quadrado e plano
- C) plano e peniforme
- D) peniforme e fusiforme
- E) quadrado e peniforme

Questão 27 (Peso 1)

O cone medular é a extremidade inferior da medula espinhal, localizado na _____ vértebra _____.

A alternativa que preenche, correta e sequencialmente, as lacunas do trecho acima é

- A) sétima / dorsal
- B) quinta / lombar
- C) sétima / cervical
- D) primeira / lombar
- E) décima segunda / dorsal

Questão 28 (Peso 1)

Acerca dos ventrículos cerebrais, analise as assertivas e identifique com **V** as verdadeiras e com **F** as falsas.

- () O ventrículo lateral se comunica com o terceiro ventrículo via plexo coroide.
- () O quarto ventrículo está situado entre o cerebelo na parte posterior, e, anteriormente, à ponte e ao bulbo.
- () Os ventrículos laterais estão separados entre si por uma divisão fina e translúcida chamada de septo pelúcido.

A alternativa que contém a sequência correta, de cima para baixo, é

- A) F V V
- B) F F V
- C) V F V
- D) V F F
- E) V V F

Questão 29 (Peso 1)

O sistema de ressonância magnética possui uma faixa dinâmica de bit por pixel de _____ bits.

A alternativa que preenche, corretamente, a lacuna do trecho acima é

- A) 4
- B) 8
- C) 12
- D) 14
- E) 16

Questão 30 (Peso 1)

A largura de banda de recepção é a faixa de frequência que é mostrada durante a aplicação do gradiente de leitura (WESTBROOK, 2010). Com base nessa informação, a alternativa que corresponde à consequência da redução da largura de banda é

- A) maior ruído.
- B) redução do TE mínimo.
- C) aumento do artefato de desvio químico.
- D) redução do tempo de amostragem ou janela de aquisição.
- E) redução da RSR em imagens T2, juntamente com técnicas de saturação de gordura.

**Processo Seletivo - Consórcio Público Interfederativo de Saúde - Edital nº 01/2019
Técnico em Radiologia – Ressonância - Código 105**

Questão 31 (Peso 2)

Conforme os protocolos determinados por cada fabricante de equipamento de ressonância magnética, preencha as lacunas do quadro de acrônimos abaixo.

Quadro de Acrônimos

Sequência de Pulso/opção de imagem	General Eletric	Philips	Siemens
Precessão livre em equilíbrio dinâmico (SSFP)	SSFP		PSIF
Pré-saturação	SAT		SAT
Média parcial	NEX fracionado	Half scan	
GRE coerente		FFE	FISP
BGRE		BFFE	True FISP

Considerando o correto preenchimento do quadro de acrônimos acima, numere a segunda coluna de acordo com a primeira.

- | | |
|---|------------------|
| (1) (Philips)/Pré-saturação | () REST |
| (2) (General Eletric)/BGRE | () FFE T2 |
| (3) (Siemens)/Média parcial | () FIESTA |
| (4) (General Eletric)/GRE coerente | () GRASS |
| (5) (Philips)/Precessão livre em equilíbrio dinâmico (SSFP) | () Half Fourier |

A alternativa que contém a sequência correta, de cima para baixo, é

- A) 1 5 2 4 3
- B) 1 5 2 3 4
- C) 2 4 1 3 5
- D) 3 2 5 4 1
- E) 4 1 2 5 3

Questão 32 (Peso 2)

Deve-se cumprir o protocolo mínimo exigido (com sequências mínimas obrigatórias) para realização dos exames de Ressonância Magnética (RM) e complementar com as sequências recomendadas para cada suspeita diagnóstica ou imagem sugestiva, visualizada durante a aquisição das sequências mínimas.

Considerando o protocolo utilizado, a sequência mínima obrigatória que pode ser adotada para os exames de RM da coluna cervical é

- A) Coronal T1, Coronal T2, Sagital T2, Axial T2 (sequência recomendada).
- B) Axial T1, Axial T2, Sagital T1 e/ou T2*, Axial T2* (sequência recomendada).
- C) Coronal T1, Coronal T2, Sagital T2 e/ou T2*, Axial T2 (sequência recomendada).
- D) Sagital T1, Sagital T2, Axial T2 e/ou T2*, Sagital T2 com supressão de gordura / STIR (sequência recomendada).
- E) Coronal T1, Sagital T2, Sagital T2 e/ou T2*, Axial T2 com supressão de gordura / STIR (sequência recomendada).

Questão 33 (Peso 2)

Com relação à ressonância magnética (RM) por difusão, analise as assertivas e identifique com **V** as verdadeiras e com **F** as falsas.

- () No mapa de ADC, a área de anormalidade tem baixo sinal, pois o ADC é alto.
- () Nas imagens por difusão, o tecido danificado e com restrição é mais escuro do que o tecido normal.
- () A RM por difusão possui a limitação que permite a visualização apenas de lesões recentes, no caso de AVC.
- () Os processos patológicos possuem valores diferentes de ADC, logo, através da difusão, pode ser possível diferenciar lesões malignas de benignas, e tumores de edema e AVC isquêmico.

A alternativa que contém a sequência correta, de cima para baixo, é

- A) V F V F
- B) V V F V
- C) V V F F
- D) F V F V
- E) F F V V

Questão 34 (Peso 2)

Os parâmetros técnicos adequados para aquisição de uma imagem T2* em uma sequência gradiente eco convencional são: ângulo de inclinação _____, TR _____, e TE de _____ ms.

A alternativa que preenche, correta e sequencialmente, as lacunas do trecho acima é

- A) 70°-110° / <50 ms / 1 a 5
- B) 70°-110° / >50 ms / 1 a 5
- C) 5°-20° / = + 200ms / 5 a 10
- D) 70°-110° / <50 ms / 15 a 25
- E) 5°-20° / = + 200ms / 15 a 25

Questão 35 (Peso 2)

No exame do plexo braquial, com a sequência Fast Spin echo-T1/Coronal, são prescritos cortes _____, paralelos ao eixo longo das vertebrae _____, desde a face posterior da cervical da medula espinhal até _____.

A alternativa que preenche, correta e sequencialmente, as lacunas do trecho acima é

- A) espessos / C2 a D3 / o arco aórtico
- B) finos / C4 a C7 / a articulação esternoclavicular
- C) finos / C3 a D2 / a articulação acrômioclavicular
- D) espessos / D1-D5 / a articulação acrômioclavicular
- E) espessos / C4 a D1 / a articulação esternoclavicular

Analise a figura 1 para responder à questão 36.

Figura 1



FONTE: (Westbrook) 2013, p. 223

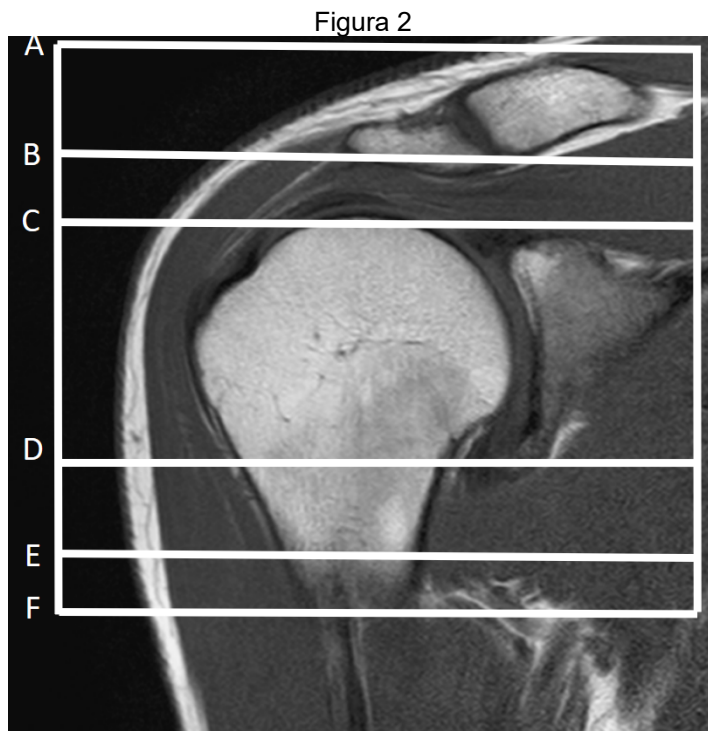
Questão 36 (Peso 3)

Na figura 1, o ponto anatômico nº 1 indica o átrio _____, o ponto nº 2 corresponde ao _____, o nº 3 ao _____, o nº 4 ao _____ e o nº 5 ao _____.

A alternativa que preenche, correta e sequencialmente, as lacunas do trecho acima é

- A) direito / ventrículo direito / átrio esquerdo / ventrículo esquerdo / miocárdio
- B) esquerdo / átrio direito / ventrículo direito / ventrículo esquerdo / miocárdio
- C) esquerdo / ventrículo direito / átrio direito / ventrículo esquerdo / artéria coronária
- D) direito / ventrículo esquerdo / átrio esquerdo / ventrículo direito / veia cava superior e inferior
- E) esquerdo / ventrículo direito / veia cava superior / tronco pulmonar / artéria carótida comum direita e esquerda

Analise a figura 2 para responder à questão 37.



FONTE: (Westbrook) 2013, p. 274

Questão 37 (Peso 3)

Na figura 2, o início do corte para imagem axial do ombro é em ____ e o fim em ____.

A alternativa que preenche, correta e sequencialmente, as lacunas do trecho acima é

- A) B / F
- B) A / F
- C) B / E
- D) A / D
- E) C / D

Questão 38 (Peso 3)

Ao realizar exame do ombro de um paciente através da ressonância magnética, deve-se ficar atento ao posicionamento do mesmo, à bobina utilizada, ao protocolo de exame adotado, bem como à suspeita diagnóstica relatada pelo médico solicitante e ao histórico clínico do paciente. No entanto, estes fatores supracitados estão relacionados aos requisitos básicos para um bom exame, mas é necessário que o técnico e o tecnólogo em radiologia tenham conhecimento prévio em anatomia radiológica para garantir uma boa condução deste, otimizando as práticas radiológicas. Considerando as variantes normais esperadas em alguns exames, analise as assertivas e identifique com **V** as verdadeiras e com **F** as falsas.

- () Artefatos provocados por âncora de sutura bioabsorvível.
- () Artefatos de suscetibilidade após reparo pós-operatório de laceração da junção miotendínea.
- () Sinal hipointenso na cabeça do úmero em imagem de densidade de protônica ou hiperintenso em T2.
- () Diminutos focos hipointensos na cabeça longa do tendão do bíceps, compatíveis com bolhas de ar injetadas inadvertidamente durante artrografia.
- () O Complexo de Buford não deve ser confundido com espessamento e avulsão do lábio articular em imagens axiais *Double Echo Steady State* (DESS).

A alternativa que contém a sequência correta, de cima para baixo, é

- A) V F V V F
- B) V V F V V
- C) V V F F V
- D) F V F V V
- E) F F V F F

Questão 39 (Peso 3)

De acordo com o protocolo técnico de ressonância magnética para exames que se propõem ao estudo das órbitas, analise as assertivas e identifique com **V** as verdadeiras e com **F** as falsas.

- () Artefatos nas órbitas não são evidenciados por conta de cirurgia de catarata.
- () Artefatos nas órbitas podem ser evidenciados por conta da utilização de maquiagem nos olhos.
- () A Relação Sinal Ruído (RSR) na região do globo e no aspecto anterior da órbita é alta se forem utilizadas bobinas de superfície.
- () Para realização dos exames das órbitas, deve-se utilizar bobinas de superfície, mas as mesmas não devem ter contato direto com o paciente.
- () Demonstração diminuta de líquido nas bainhas do nervo óptico, bilateralmente em imagens tipo axial *fast spin eco* ponderadas em T2 com supressão de gordura, não são variantes normais.

A alternativa que contém a sequência correta, de cima para baixo, é

- A) F V F F V
- B) F V F V F
- C) F V V V F
- D) V F V F V
- E) V F F V V

Questão 40 (Peso 3)

Para o planejamento e programação dos exames de ressonância magnética, o técnico e o tecnólogo em radiologia devem ter o conhecimento necessário para contemplar a área de interesse a ser examinada, mas também entender o motivo da extensão desta área, estabelecendo os limites de aquisição inicial e final de cada imagem.

A alternativa que contém os limites da cobertura anatômica dos protocolos de ressonância magnética é

- A) sequências no plano axial em T2 nos exames de RM das órbitas devem cobrir da pálpebra até metade da ponte.
- B) sequências no plano axial em T2 nos exames de RM de pescoço devem cobrir do lábio à margem posterior da coluna vertebral.
- C) sequências no plano axial em T2 nos exames de RM de crânio para avaliação de isquemia aguda devem cobrir parênquima de lado a lado.
- D) sequências no plano axial em T2 nos exames de RM da coluna lombar devem cobrir lateralmente de D12 a S2, e devem incluir os forames neurais e cauda equina.
- E) sequências no plano axial em fase e fora de fase nos exames para investigação de doença uterina devem cobrir toda a estrutura óssea da pelve no eixo latero-lateral e anteroposterior.